

**АДМИНИСТРАЦИЯ МУНИЦИПАЛЬНОГО ОБРАЗОВАНИЯ
"СТАРОМАЙНСКИЙ РАЙОН" УЛЬЯНОВСКОЙ ОБЛАСТИ**

П О С Т А Н О В Л Е Н И Е

29.12.2021

№ 1090

Экз. № _____

р.п. Старая Майна

**О внесении изменений в постановление Администрации
муниципального образования «Старомайнский район» от 22.10.2018 № 567**

В соответствии со статьёй 16 Федерального закона от 22.11.1995 № 171-ФЗ «О государственном регулировании производства и оборота этилового спирта, алкогольной и спиртосодержащей продукции и об ограничении потребления (распития) алкогольной продукции», постановлением Правительства Российской Федерации от 23.12.2020 № 2220 «Об утверждении Правил определения органами местного самоуправления границ прилегающих территорий, на которых не допускается розничная продажа алкогольной продукции и розничная продажа алкогольной продукции при оказании услуг общественного питания», Администрация муниципального образования «Старомайнский район» постановляет:

1. Внести в постановление Администрации муниципального образования «Старомайнский район» от 22.10.2018 № 567 «Об определении границ, прилегающих к некоторым организациям и объектам территорий, на которых не допускается розничная продажа алкогольной продукции в муниципальном образовании «Старомайнский район», следующие изменения:

1) в постановлении:

а) подпункт 2.2 пункта 2 изложить в следующей редакции:

«2.2. Схему границ прилегающих территорий к:

1) государственному учреждению здравоохранения «Старомайнская районная больница», расположенному по адресу: Ульяновская область, Старомайнский район, рабочий посёлок Старая Майна, улица Сидорова, дом 1 (приложение 2);

2) муниципальной бюджетной общеобразовательной организации Старомайнская средняя школа № 1 муниципального образования «Старомайнский район», расположенной по адресу: Ульяновская область, Старомайнский район,

рабочий посёлок Старая Майна, улица Комсомольская, дом 39 «А» (приложение 3);

3) муниципальной бюджетной общеобразовательной организации Старомайнская средняя школа № 2 муниципального образования «Старомайнский район», расположенной по адресу: Ульяновская область, Старомайнский район, рабочий посёлок Старая Майна, улица Льва Толстого, дом 79 (приложение 4);

4) муниципальному дошкольному образовательному учреждению Старомайнский детский сад № 2 «Василёк», расположенному по адресу: Ульяновская область, Старомайнский район, рабочий посёлок Старая Майна, улица Комсомольская, дом 31 (приложение 5);

5) муниципальному дошкольному образовательному учреждению Старомайнский детский сад № 5, расположенному по адресу: Ульяновская область, Старомайнский район, рабочий посёлок Старая Майна, улица Гоголя, дом 18 (приложение 6);

6) муниципальному дошкольному образовательному учреждению Старомайнский детский сад «Солнышко», расположенному по адресу: Ульяновская область, Старомайнский район, рабочий посёлок Старая Майна, улица Крупская, дом 4 (приложение 7);

7) областному государственному бюджетному профессиональному образовательному учреждению «Старомайнский технологический техникум», расположенному по адресу: Ульяновская область, Старомайнский район, рабочий посёлок Старая Майна, улица Революционная, дом 9 (приложение 8);

8) областному государственному бюджетному профессиональному образовательному учреждению «Старомайнский технологический техникум», расположенному по адресу: Ульяновская область, Старомайнский район, рабочий посёлок Старая Майна, площадь Ленина, дом 6 (приложение 9);

9) муниципальному казённому учреждению дополнительного образования «Старомайнская детская школа искусств» муниципального образования «Старомайнский район» Ульяновской области, расположенному по адресу: Ульяновская область, Старомайнский район, рабочий посёлок Старая Майна, улица Наганова, дом 6 (приложение 10);

10) муниципальной казённой общеобразовательной организации Краснореческая средняя школа «Дошкольное образование» муниципального образования «Старомайнский район» Ульяновской области, расположенной по адресу: Ульяновская область, Старомайнский район, село Красная Река, улица Казахстанская, дом 1 (приложение 11);

11) фельдшерско - акушерскому пункту села Красная Река государственного учреждения здравоохранения «Старомайнская районная больница», расположенному по адресу: Ульяновская область, Старомайнский район, село Красная Река, улица Советская, дом 9 (приложение 12);

12) муниципальной казённой общеобразовательной организации Красно-реческая средняя школа муниципального образования «Старомайнский район», расположенной по адресу: Ульяновская область, Старомайнский район, село Красная Река, улица Советская, дом (приложение 13);

13) муниципальной казённой общеобразовательной организации Новиковская средняя школа муниципального образования «Старомайнский район», расположенной по адресу: Ульяновская область, Старомайнский район, село Новиковка, улица Придорожная, дом 1 (приложение 14);

14) муниципальной казённой общеобразовательной организации Новиковская средняя школа «Дошкольная группа» муниципального образования «Старомайнский район», расположенной по адресу: Ульяновская область, Старомайнский район, село Новиковка, улица Придорожная, дом 1А (приложение 15);

15) фельдшерско - акушерскому пункту села Новиковка государственного учреждения здравоохранения «Старомайнская районная больница», расположенному по адресу: Ульяновская область, Старомайнский район, село Новиковка, улица Придорожная, дом 15 (приложение 16);

16) муниципальной казённой общеобразовательной организации Прибрежненская средняя школа имени командующего воздушно-десантными войсками, генерал-лейтенанта И.И. Затевахина муниципального образования «Старомайнский район», расположенной по адресу: Ульяновская область, Старомайнский район, село Прибрежное, улица Советская, дом 2 (приложение 17);

17) муниципальной казённой общеобразовательной организации Прибрежненская средняя школа имени командующего воздушно-десантными войсками, генерал-лейтенанта И.И. Затевахина муниципального образования «Старомайнский район», расположенной по адресу: Ульяновская область, Старомайнский район, село Прибрежное, улица Октябрьская, дом 5 (приложение 18);

18) муниципальной бюджетной общеобразовательной организации Дмитриево Помряскинская средняя школа муниципального образования «Старомайнский район», расположенной по адресу: Ульяновская область, Старомайнский район, село Дмитриево-Помряскино, улица Школьная, дом 3 (приложение 19);

19) муниципальной бюджетной общеобразовательной организации Дмитриево Помряскинская средняя школа муниципального образования «Старомайнский район», расположенной по адресу: Ульяновская область, Старомайнский район, село Дмитриево-Помряскино, улица Молодежная, дом 9 (приложение 20);

20) муниципальной бюджетной общеобразовательной организации Дмитриево Помряскинская средняя школа муниципального образования «Старо-

майнинский район», расположенной по адресу: Ульяновская область, Старомайнинский район, село Кременки, переулок Придорожный, дом 6 (приложение 21);

21) фельдшерско-акушерскому пункту государственного учреждения здравоохранения «Старомайнинская районная больница», расположенному по адресу: Ульяновская область, Старомайнинский район, село Прибрежное, улица Советская, дом 12 (приложение 22);

22) фельдшерско-акушерскому пункту государственного учреждения здравоохранения «Старомайнинская районная больница», расположенному по адресу: Ульяновская область, Старомайнинский район, село Дмитриево-Помряскино, улица Молодежная, дом 5 (приложение 23);

23) фельдшерско-акушерскому пункту государственного учреждения здравоохранения «Старомайнинская районная больница», расположенному по адресу: Ульяновская область, Старомайнинский район, село Кременки, переулок Придорожный, дом 6 (приложение 24);

24) муниципальной казённой общеобразовательной организации Новиковская средняя школа муниципального образования «Старомайнинский район», расположенной по адресу: Ульяновская область, Старомайнинский район, село Татарское Урайкино, улица Кооперативная, дом 104 (приложение 25);

25) государственному учреждению здравоохранения «Старомайнинская районная больница» фельдшерско-акушерский пункт села Татарское Урайкино Ульяновская область, Старомайнинский район, с. Татарское Урайкино, ул. Кооперативная, д. 104 (приложение 26)

26) обществу с ограниченной ответственностью «Проекты в сфере здравоохранения» села Ясашное Помряскино, расположенному по адресу: Ульяновская область, Старомайнинский район, село Ясашное Помряскино, улица Ясная, дом 6, кв. 1 (приложение 27);

27) муниципальной казённой общеобразовательной организации Матвеевская средняя школа имени Виктора Ивановича Кочеткова муниципального образования «Старомайнинский район» Ульяновская область, расположенному по адресу: Ульяновская область, Старомайнинский район, село Шмелевка переулок Школьный, дом 5 (приложение 28);

28) муниципальной казённой общеобразовательной организации Матвеевская средняя школа имени Виктора Ивановича Кочеткова муниципального образования «Старомайнинский район» Ульяновская область, расположенному по адресу: Ульяновская область, Старомайнинский район, село Грибовка улица Центральная, дом 77а (приложение 29);

29) муниципальной казённой общеобразовательной организации Русско-юрткульская средняя школа имени кавалера ордена Отечественной войны I и II степени Андрея Ивановича Новикова муниципального образования «Старомайнинский район» Ульяновской области, расположенному по адресу: Ульянов-

ская область, Старомайнский район, село Русский Юрткуль, улица Школьная, дом 10 (приложение 30);

30) муниципальной казённой общеобразовательной организации Жедяевская средняя школа муниципального образования «Старомайнский район», расположенной по адресу: Ульяновская область, Старомайнский район, село Жедяевка улица Казанская, дом 1 А (приложение 31);

31) муниципальному казённому дошкольному общеобразовательному учреждению Детский сад «Ягодка» муниципального образования «Старомайнский район» Ульяновской области, расположенному по адресу: Ульяновская область, Старомайнский район, село Жедяевка, улица Шоферов, дом 4 (приложение 32);

32) Жедяевскому фельдшерско - акушерскому пункту, расположенному по адресу: Ульяновская область, Старомайнский район, село Жедяевка улица Шоферов, дом 4 (приложение 33);

33) «Офису врача общей практики», расположенному по адресу: Ульяновская область, Старомайнский район, село Волостниковка, улица Волжская, дом 22 (приложение 34);

34) дошкольной группе муниципальной казённой общеобразовательной организации Жедяевская средняя школа муниципального образования «Старомайнский район», расположенной по адресу: Ульяновская область, Старомайнский район, село Волостниковка, улица Центральная, дом 14 (приложение 35);

35) муниципальной казённой общеобразовательной организации Большекандалинская средняя школа муниципального образования «Старомайнский район», расположенной по адресу: Ульяновская область, Старомайнский район, село Большая Кандава, улица Московская, дом 13 (приложение 36);

36) фельдшерско-акушерскому пункту государственного учреждения здравоохранения «Старомайнская районная больница», расположенному по адресу: Ульяновская область, Старомайнский район, село Большая Кандава, улица Московская, дом 1 (приложение 37);

37) Малокандалинской участковой больнице государственного учреждения здравоохранения «Старомайнская районная больница», расположенной по адресу: Ульяновская область, Старомайнский район, село Малая Кандава, улица Больничная, дом 6 (приложение 38);

38) фельдшерско-акушерскому пункту государственного учреждения здравоохранения «Старомайнская районная больница», расположенному по адресу: Ульяновская область, Старомайнский район, село Ертуганово, улица Школьная, дом 39 (приложение 39);

39) муниципальной казённой общеобразовательной организации Лесоникольская начальная школа муниципального образования «Старомайнский рай-

он», расположенной по адресу: Ульяновская область, Старомайнский район, село Лесное Никольское, улица Магистральная, дом 1 (приложение 40);

40) фельдшерско-акушерскому пункту государственного учреждения здравоохранения «Старомайнская районная больница», расположенному по адресу: Ульяновская область, Старомайнский район, село Лесное Никольское, улица Магистральная, дом 2 (приложение 41);

41) муниципальной казённой общеобразовательной организации Старо-рождественская начальная школа муниципального образования «Старомайнский район», расположенной по адресу: Ульяновская область, Старомайнский район, село Старое Рождествено, улица Советская, дом 41 (приложение 42);

42) фельдшерско-акушерскому пункту государственного учреждения здравоохранения «Старомайнская районная больница», расположенному по адресу: Ульяновская область, Старомайнский район, село Старое Рождествено, улица Съезжая, дом 4 (приложение 43);

43) фельдшерско-акушерскому пункту государственного учреждения здравоохранения «Старомайнская районная больница», расположенному по адресу: Ульяновская область, Старомайнский район, посёлок Лесная Поляна, улица Парковая, дом 10 (приложение 44).»;

2) приложения 1-44 к постановлению изложить в следующей редакции:

2. Признать утратившим силу постановление Администрации муниципального образования «Старомайнский район» от 30.12.2019 № 955 «О внесении изменений в постановление Администрации муниципального образования «Старомайнский район» от 22.10.2018 № 567».

3. Опубликовать настоящее постановление в газете «Старомайские известия» и (или) в газете «Муниципальный вестник Заволжья», в официальном сетевом издании – официальный сайт Администрация муниципального образования «Старомайский район» (stmaina.com).

4. Настоящее постановление вступает в силу после его официального опубликования.

Глава Администрации
муниципального образования
«Старомайский район»

В.Г.Половинкин

«ПРИЛОЖЕНИЕ № 1

к постановлению
Администрации
муниципального образования
«Старомайнский район»

от 22.10.2018 № 567

**Перечень
организаций и объектов, расположенных на территории муниципального образования «Старомайнский район», на прилегающих территориях, к которым не допускается розничная продажа алкогольной продукции**

№ п/п	Наименование организации	Адрес местонахождения
1	2	3
1.	Государственное учреждение здравоохранения «Старомайнская районная больница».	Ульяновская область, Старомайнский район, р.п. Старая Майна, ул. Сидорова, д. 1
2.	Муниципальная бюджетная общеобразовательная организация Старомайнская средняя школа № 1 муниципального образования «Старомайнский район».	Ульяновская область, Старомайнский район, р.п. Старая Майна, ул. Комсомольская, д. 39 «А»
3.	Муниципальная бюджетная общеобразовательная организация Старомайнская средняя школа № 2 муниципального образования «Старомайнский район».	Ульяновская область, Старомайнский район, р.п. Старая Майна, ул. Льва Толстого, д. 79
4.	Муниципальное дошкольное образовательное учреждение Старомайнский детский сад № 2 «Василёк».	Ульяновская область, Старомайнский район, р.п. Старая Майна, ул. Комсомольская, д. 31
5.	Муниципальное дошкольное образовательное учреждение Старомайнский детский сад № 5.	Ульяновская область, Старомайнский район, р.п. Старая Майна, ул. Гоголя, д. 18
6.	Муниципальное дошкольное образовательное учреждение Старомайнский детский сад «Солнышко».	Ульяновская область, Старомайнский район, р.п. Старая Майна, ул. Крупская, д. 4
7.	Областное государственное бюджетное профессиональное образовательное учреждение «Старомайнский технологический техникум».	Ульяновская область, Старомайнский район, р.п. Старая Майна, ул. Революционная, д. 9
8.	Областное государственное бюджетное профессиональное образовательное учреждение «Старомайнский технологический техникум».	Ульяновская область, Старомайнский район, р.п. Старая Майна, пл. Ленина, д. 6

1	2	3
9.	Муниципальное казённое учреждение дополнительного образования «Старомайнская детская школа искусств» муниципального образования «Старомайнский район» Ульяновской области.	Ульяновская область, Старомайнский район, р.п. Старая Майна, ул. Наганова, дом 6
10.	Муниципальное казённое общеобразовательная организация Краснореческая средняя школа «Дошкольное образование» муниципального образования «Старомайнский район»,	Ульяновская область, Старомайнский район, с. Красная Река, ул. Казахстанская, д. 1
11.	Фельдшерско-акушерский пункт села Красная Река государственного учреждения здравоохранения «Старомайнская районная больница».	Ульяновская область, Старомайнский район, с. Красная Река, ул. Советская, д. 9
12.	Муниципальная казённая общеобразовательная организация Краснореческая средняя школа муниципального образования «Старомайнский район».	Ульяновская область, Старомайнский район, с. Красная Река, ул. Советская, д. 30
13.	Муниципальная казённая общеобразовательная организация Новиковская средняя школа муниципального образования «Старомайнский район».	Ульяновская область, Старомайнский район, с. Новиковка, ул. Придорожная, д. 1
14.	Муниципальная казённая общеобразовательная организация Новиковская средняя школа «Дошкольная группа» муниципального образования «Старомайнский район»,	Ульяновская область, Старомайнский район, с. Новиковка, ул. Придорожная, д. 1А
15.	Фельдшерско-акушерский пункт села Новиковка государственного учреждения здравоохранения «Старомайнская районная больница».	Ульяновская область, Старомайнский район, с. Новиковка, ул. Придорожная, д. 15
16.	Муниципальная казённая общеобразовательная организация Прибрежненская средняя школа имени командующего воздушно-десантными войсками, генерал-лейтенанта И.И. Затевахина муниципального образования «Старомайнский район».	Ульяновская область, Старомайнский район, с. Прибрежное, ул. Советская, д. 2
17.	Муниципальная казённая общеобразовательная организация Прибрежненская средняя школа имени командующего воздушно-десантными войсками, генерал-лейтенанта И.И. Затевахина муниципального образования «Старомайнский район».	Ульяновская область, Старомайнский район, с. Прибрежное, ул. Октябрьская, д. 5
18.	Муниципальная бюджетная общеобразовательная организация Дмитриево Помряскинская средняя школа муниципального образования «Старомайнский район».	Ульяновская область, Старомайнский район, с. Дмитриево-Помряскино, ул. Школьная, д. 3
19.	Муниципальная бюджетная общеобразовательная организация Дмитриево Помряскинская средняя школа муниципального образования «Старомайнский район».	Ульяновская область, Старомайнский район, с. Дмитриево-Помряскино, ул. Молодежная, д. 9
20.	Муниципальная бюджетная общеобразовательная организация Дмитриево Помряскинская средняя школа муниципального образования «Старомайнский район».	Ульяновская область, Старомайнский район, с. Кременки, пер. Придорожный, д. 6
21.	Фельдшерско-акушерский пункт села Прибрежное государственного учреждения здравоохранения «Старомайнская районная больница».	Ульяновская область, Старомайнский район, с. Прибрежное, ул. Советская, д. 12
22.	Фельдшерско-акушерский пункт села Дмитриево Помряскино государственного учреждения здравоохранения «Старомайнская районная больница».	Ульяновская область, Старомайнский район, с. Дмитриево-Помряскино, ул. Моло-

		дежная, д. 5
23.	Фельдшерско-акушерский пункт села Кременки государственного учреждения здравоохранения «Старомайнская районная больница».	Ульяновская область, Старомайнский район, с. Кременки, пер. Придорожный, д. 6
1	2	3
24.	Муниципальная казённая общеобразовательная организация Новиковская средняя школа муниципального образования «Старомайнский район».	Ульяновская область, Старомайнский район, с. Татарское Урайкино, ул. Кооперативная, д. 104
25.	Государственное учреждение здравоохранения «Старомайнская районная больница» фельдшерско-акушерский пункт села Татарское Урайкино	Ульяновская область, Старомайнский район, с. Татарское Урайкино, ул. Кооперативная, д. 104
26.	Общество с ограниченной общественностью «Проекты в сфере здравоохранения» села Ясашное Помряскино	Ульяновская область, Старомайнский район, с. Ясашное Помряскино, ул. Ясная, д. 6, кв. 1
27.	Муниципальная казённая общеобразовательная организация Матвеевская средняя школа имени Виктора Ивановича Кочеткова муниципального образования «Старомайнский район» Ульяновская область	Ульяновская область, Старомайнский район, с. Шмелевка, пер. Школьный, д. 5
28.	Муниципальная казённая общеобразовательная организация Матвеевская средняя школа имени Виктора Ивановича Кочеткова муниципального образования «Старомайнский район» Ульяновская область	Ульяновская область, Старомайнский район, с. Грибовка, ул. Центральная, д. 77а
29.	Муниципальная казённая общеобразовательная организация Русскоюрткульская средняя школа имени кавалера ордена Отечественной войны I и II степени Андрея Ивановича Новикова муниципального образования «Старомайнский район» Ульяновской области	Ульяновская область, Старомайнский район, с. Русский Юрткуль, ул. Школьная, д. 10.
30.	Муниципальное казённое дошкольное общеобразовательное учреждение Жедяевский детский сад «Ягодка» муниципального образования «Старомайнский район» Ульяновской области.	Ульяновская область, Старомайнский район, с. Жедяевка, ул. Шоферов, д. 4
31.	Дошкольная группа муниципальной казённой общеобразовательной организации Жедяевская средняя школа муниципального образования «Старомайнский район».	Ульяновская область, Старомайнский район, с. Волостниковка, ул. Центральная, д. 14
32.	Муниципальная казённая общеобразовательная организация Жедяевская средняя школа муниципального образования «Старомайнский район».	Ульяновская область, Старомайнский район, с. Жедяевка ул. Казанская, д.1А
33.	«Офис врача общей практики» села Волостниковка.	Ульяновская область, Старомайнский район, с. Волостниковка, ул. Волжская, д. 22
34.	Жедяевский фельдшерско-акушерский пункт.	Ульяновская область, Старомайнский район, с. Жедяевка, ул. Шоферов, д. 4
35.	Муниципальная казённая общеобразовательная организация Большекандалинская средняя школа муниципального образования «Старомайнский район».	Ульяновская область, Старомайнский район, с. Большая Канда, ул. Московская,

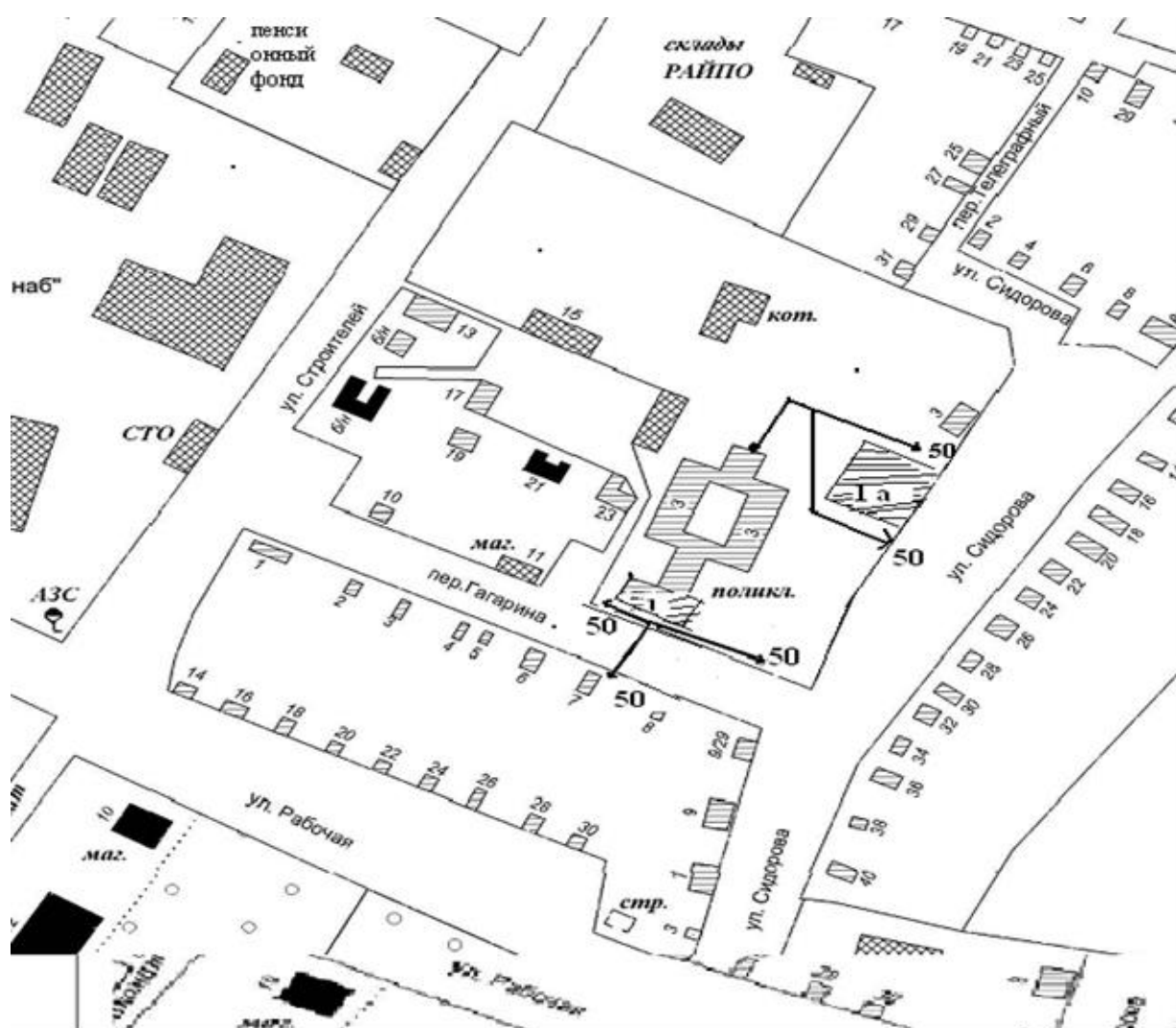
		д. 13
36.	Государственное учреждение здравоохранения «Старомайнская районная больница» Большекандалинский фельдшерско-акушерский пункт.	Ульяновская область, Старомайнский район, с. Большая Кандала, ул. Московская, д. 1
1	2	3
37.	Малокандалинская участковая больница государственного учреждения здравоохранения «Старомайнская районная больница».	Ульяновская область, Старомайнский район, с. Малая Кандала, ул. Больничная, д. 6
38.	Государственное учреждение здравоохранения «Старомайнская районная больница» Ертугановский фельдшерско-акушерский пункт.	Ульяновская область, Старомайнский район, с. Ертуганово, ул. Школьная, д. 39
39.	Муниципальная казённая общеобразовательная организация Лесоникольская начальная школа муниципального образования «Старомайнский район».	Ульяновская область, Старомайнский район, с. Лесное Никольское, ул. Магистральная, д. 1
40.	Государственное учреждение здравоохранения «Старомайнская районная больница» Лесоникольский фельдшерско-акушерский пункт.	Ульяновская область, Старомайнский район, с. Лесное Никольское, ул. Магистральная, д. 2
41.	Муниципальная казённая общеобразовательная организация Старорождественская начальная школа муниципального образования «Старомайнский район».	Ульяновская область, Старомайнский район, с. Старое Рождествено, ул. Советская, д. 48
42.	Государственное учреждение здравоохранения «Старомайнская районная больница» Старорождественский фельдшерско-акушерский пункт.	Ульяновская область, Старомайнский район, с. Старое Рождествено, ул. Съезжая, д. 4
43.	Государственное учреждение здравоохранения «Старомайнская районная больница» Лесополянский фельдшерско-акушерский пункт.	Ульяновская область, Старомайнский район, пос. Лесная Поляна, ул. Парковая, д. 10

ПРИЛОЖЕНИЕ № 2

к постановлению
Администрации
муниципального образования
«Старомайнский район»

от 22.10.2018 № 567

Схема
границ прилегающих территорий к государственному учреждению
здравоохранения «Старомайнская районная больница»,
расположенному по адресу: Ульяновская область, Старомайнский район,
р.п. Старая Майна, ул. Сидорова, д. 1

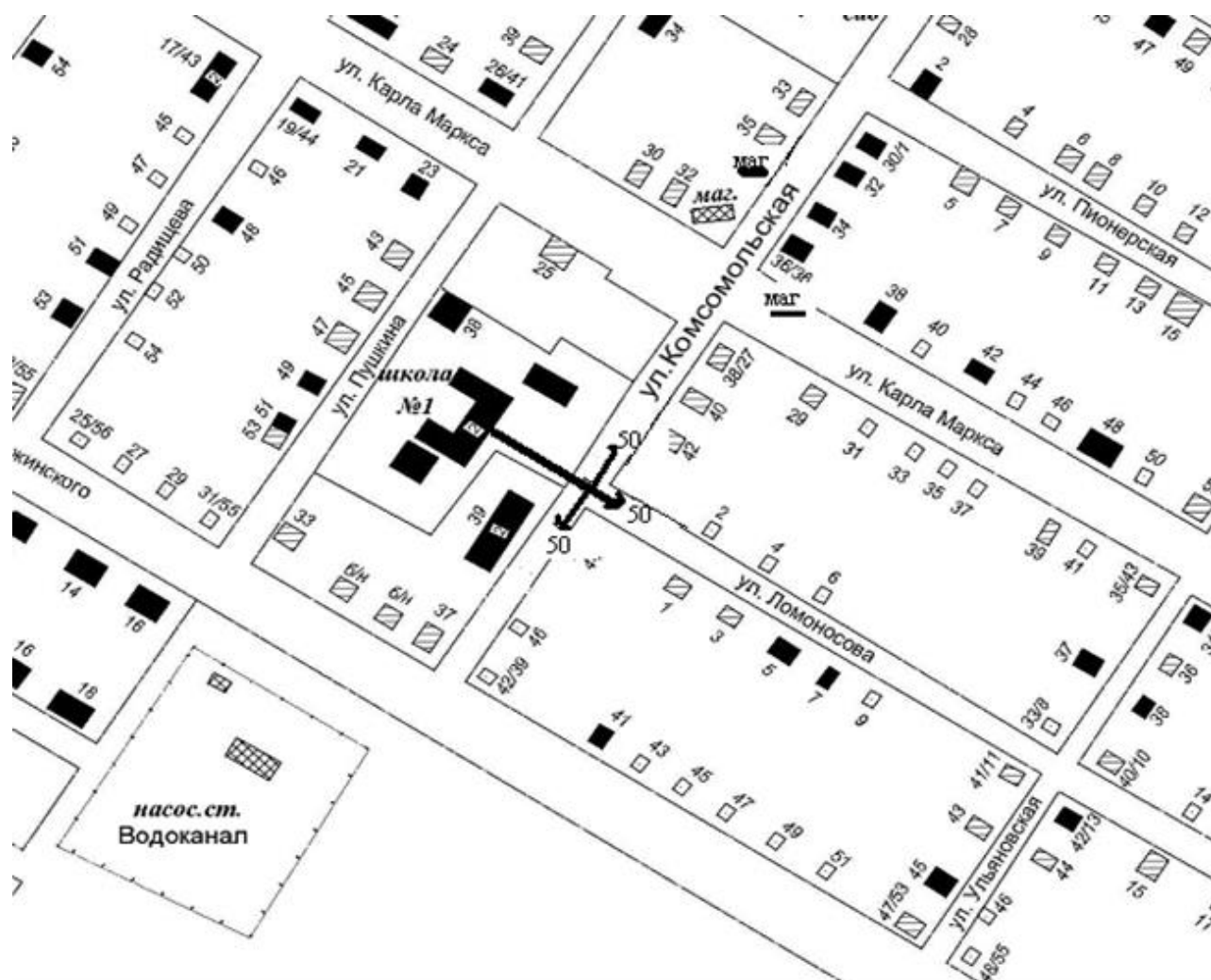


ПРИЛОЖЕНИЕ № 3

к постановлению
Администрации
муниципального образования
«Старомайнский район»

от 22.10.2018 № 567

Схема
границ прилегающих территорий к муниципальной бюджетной
общеобразовательной организации Старомайнская средняя школа № 1
муниципального образования «Старомайнский район», расположенной по
адресу: Ульяновская область, Старомайнский район, р.п. Старая Майна,
ул. Комсомольская, д. 39 «А»

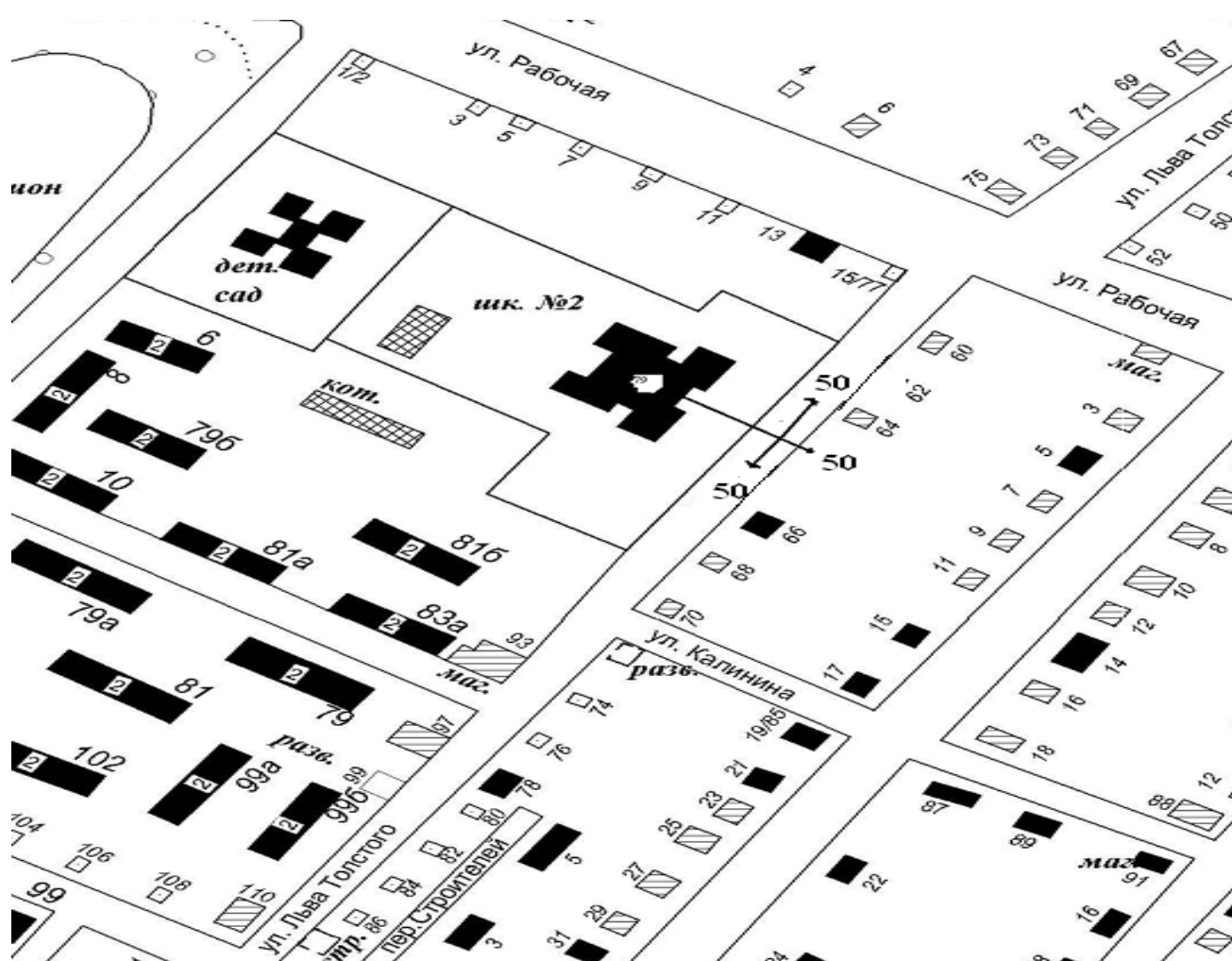


ПРИЛОЖЕНИЕ № 4

к постановлению
Администрации
муниципального образования
«Старомайнский район»

от 22.10.2018 № 567

Схема
границ прилегающих территорий к муниципальной бюджетной
общеобразовательной организации Старомайнская средняя школа № 2
муниципального образования «Старомайнский район», расположенной
по адресу: Ульяновская область, Старомайнский район,
р.п. Старая Майна, ул. Льва Толстого, д. 79

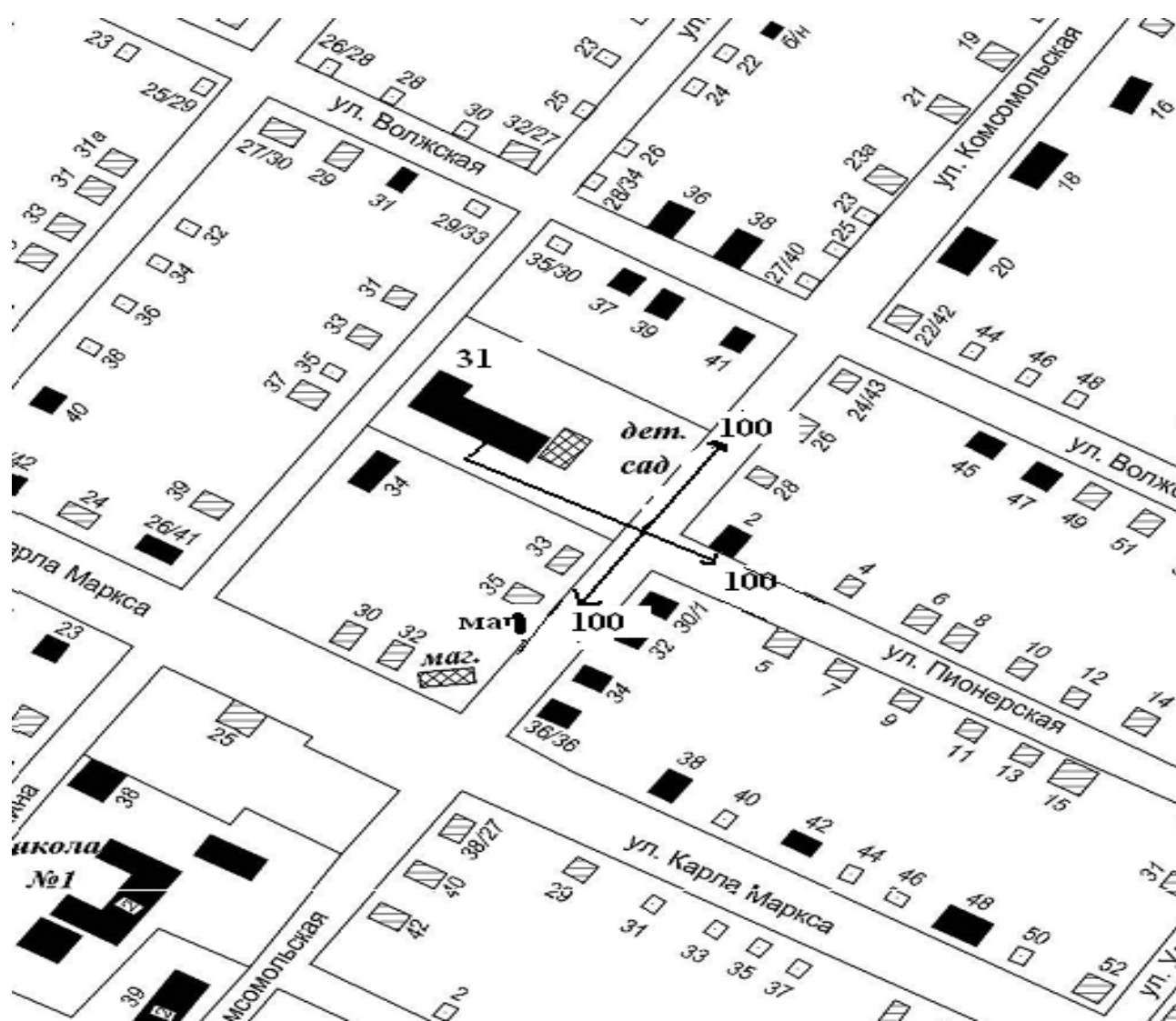


ПРИЛОЖЕНИЕ № 5

к постановлению
Администрации
муниципального образования
«Старомайнский район»

от 22.10.2018 № 567

Схема
границ прилегающих территорий к муниципальному дошкольному образовательному учреждению Старомайнский детский сад № 2 «Василёк», расположенному по адресу: Ульяновская область, Старомайнский район, р.п. Старая Майна, ул. Комсомольская, д. 31

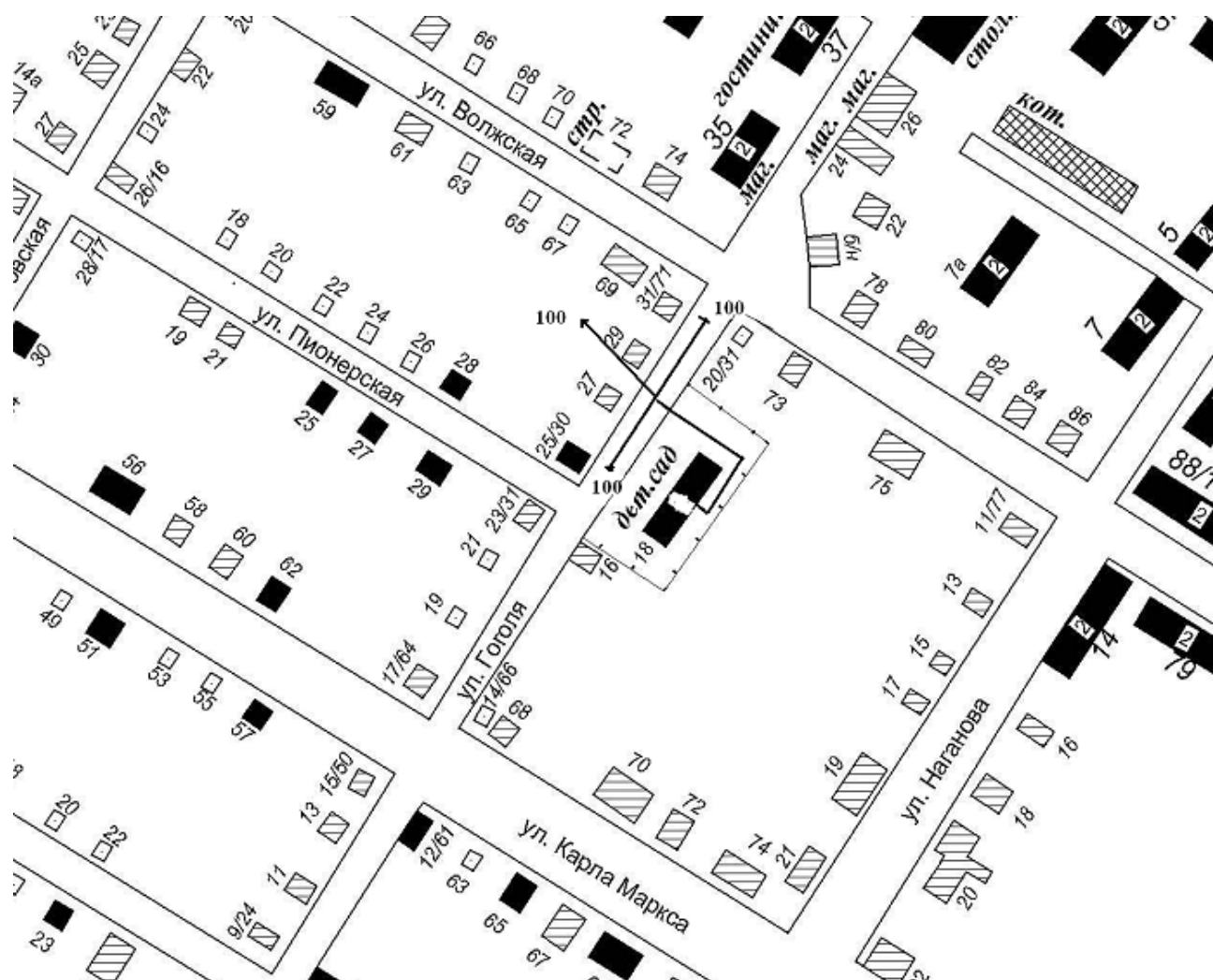


ПРИЛОЖЕНИЕ № 6

к постановлению
Администрации
муниципального образования
«Старомайнский район»

от 22.10.2018 № 567

Схема
границ прилегающих территорий к муниципальному дошкольному образовательному учреждению Старомайский детский сад № 5, расположенному по адресу: Ульяновская область, Старомайнский район, р.п. Старая Майна, ул. Гоголя, д. 18

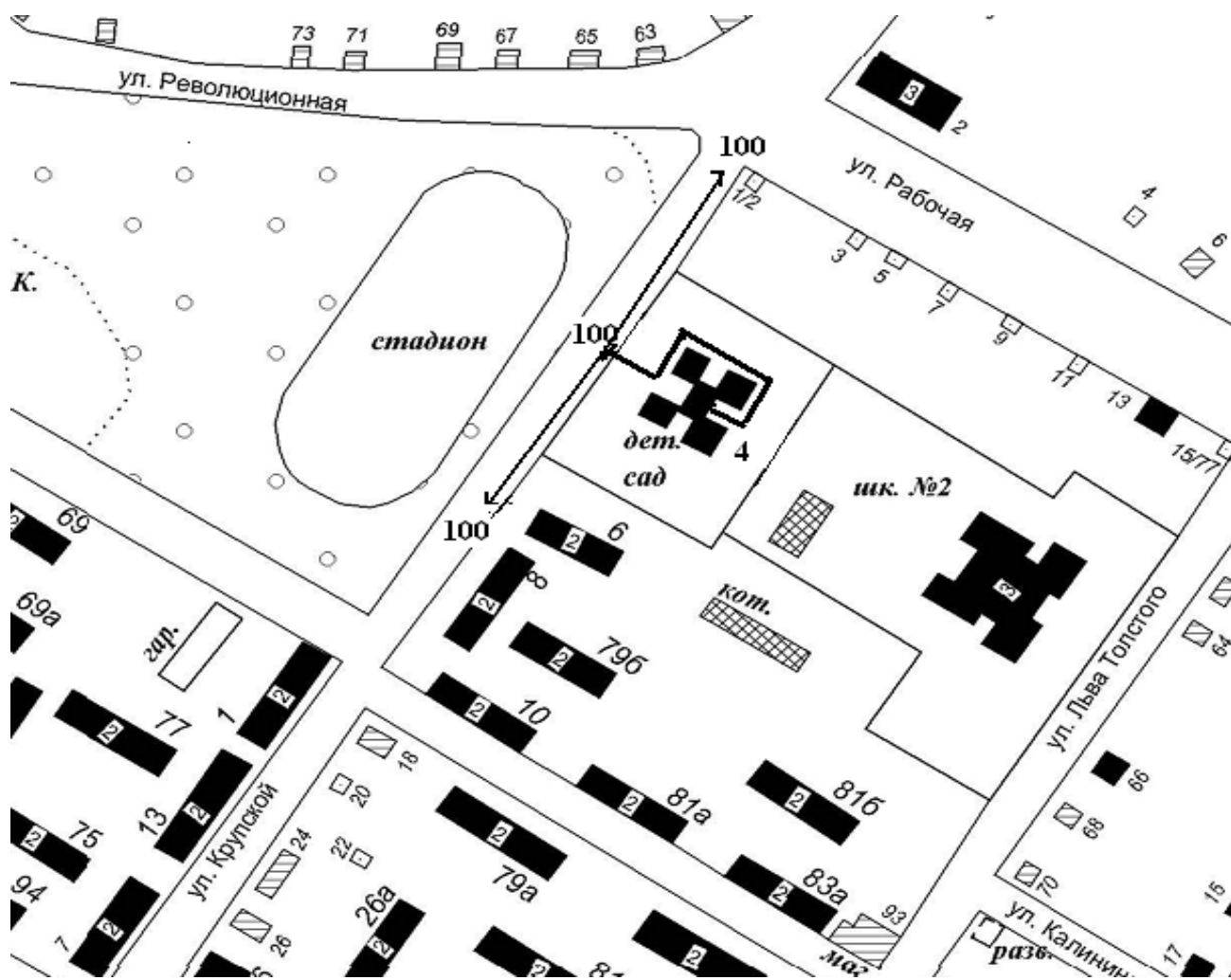


ПРИЛОЖЕНИЕ № 7

к постановлению
Администрации
муниципального образования
«Старомайнский район»

от 22.10.2018 № 567

Схема
границ прилегающих территорий к муниципальному дошкольному образовательному учреждению Старомайский детский сад «Солнышко», расположенному по адресу: Ульяновская область, Старомайский район, р.п. Старая Майна, ул. Крупская, д. 4

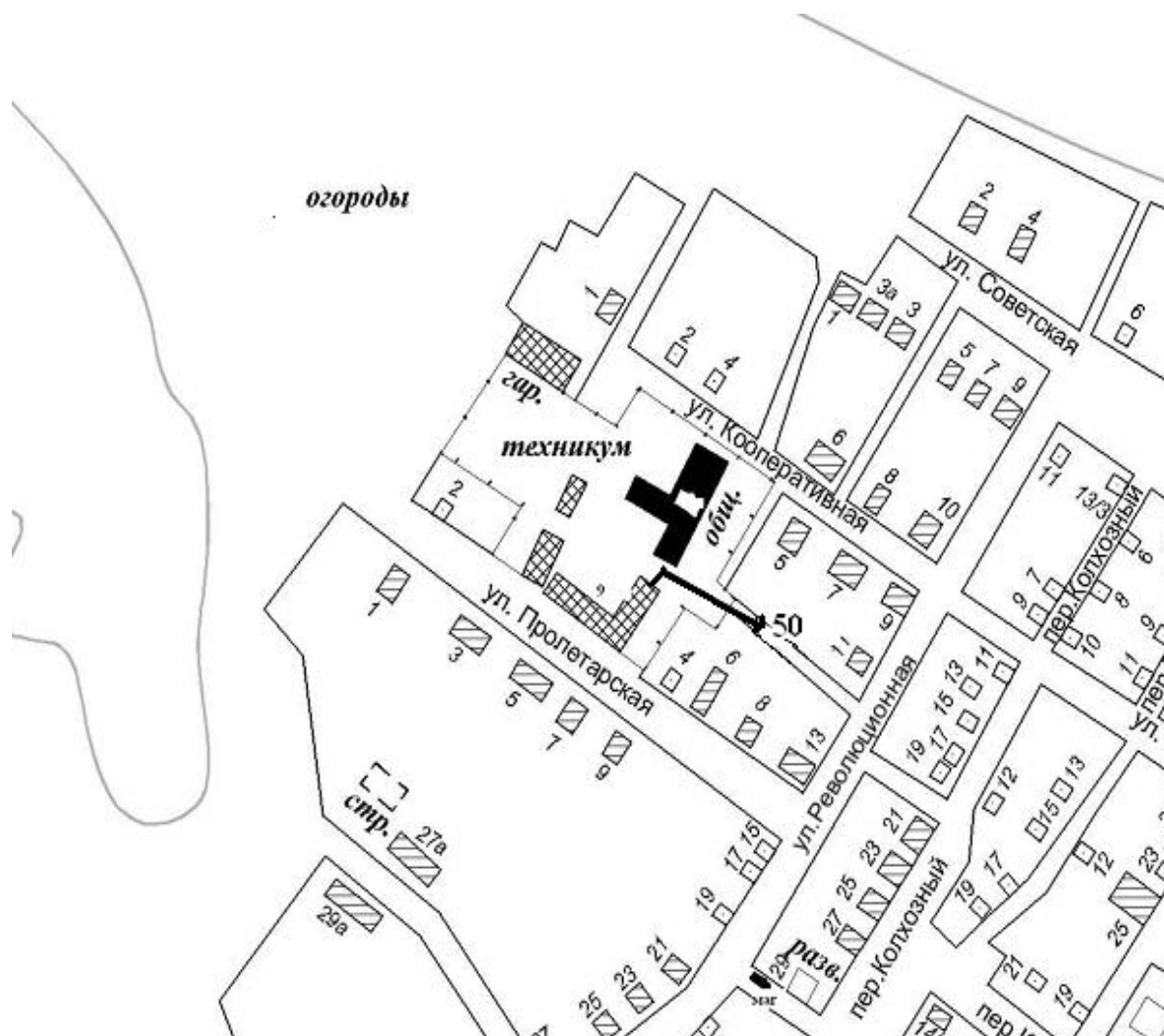


ПРИЛОЖЕНИЕ № 8

к постановлению
Администрации
муниципального образования
«Старомайнский район»

от 22.10.2018 № 567

Схема
границ прилегающих территорий к областному государственному бюджетному профессиональному образовательному учреждению «Старомайнский технологический техникум», расположенному по адресу: Ульяновская область, Старомайнский район, р.п. Старая Майна, ул. Революционная, д. 9

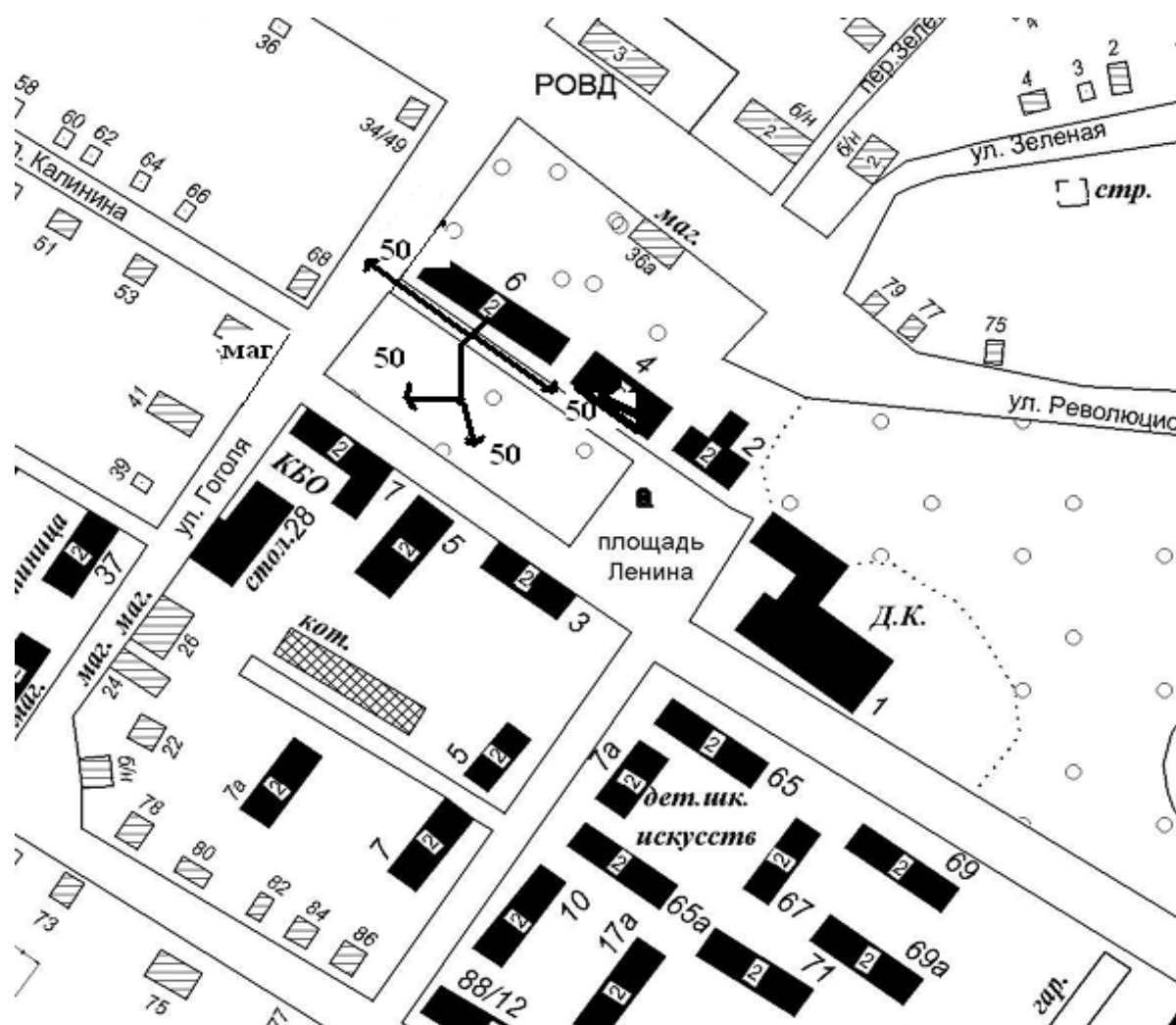


ПРИЛОЖЕНИЕ № 9

к постановлению
Администрации
муниципального образования
«Старомайнский район»

от 22.10.2018 № 567

Схема
границ прилегающих территорий к областному государственному
бюджетному профессиональному образовательному учреждению
«Старомайнский технологический техникум», расположенному по адресу:
Ульяновская область, Старомайнский район, р.п. Старая Майна,
площадь Ленина, д. 6

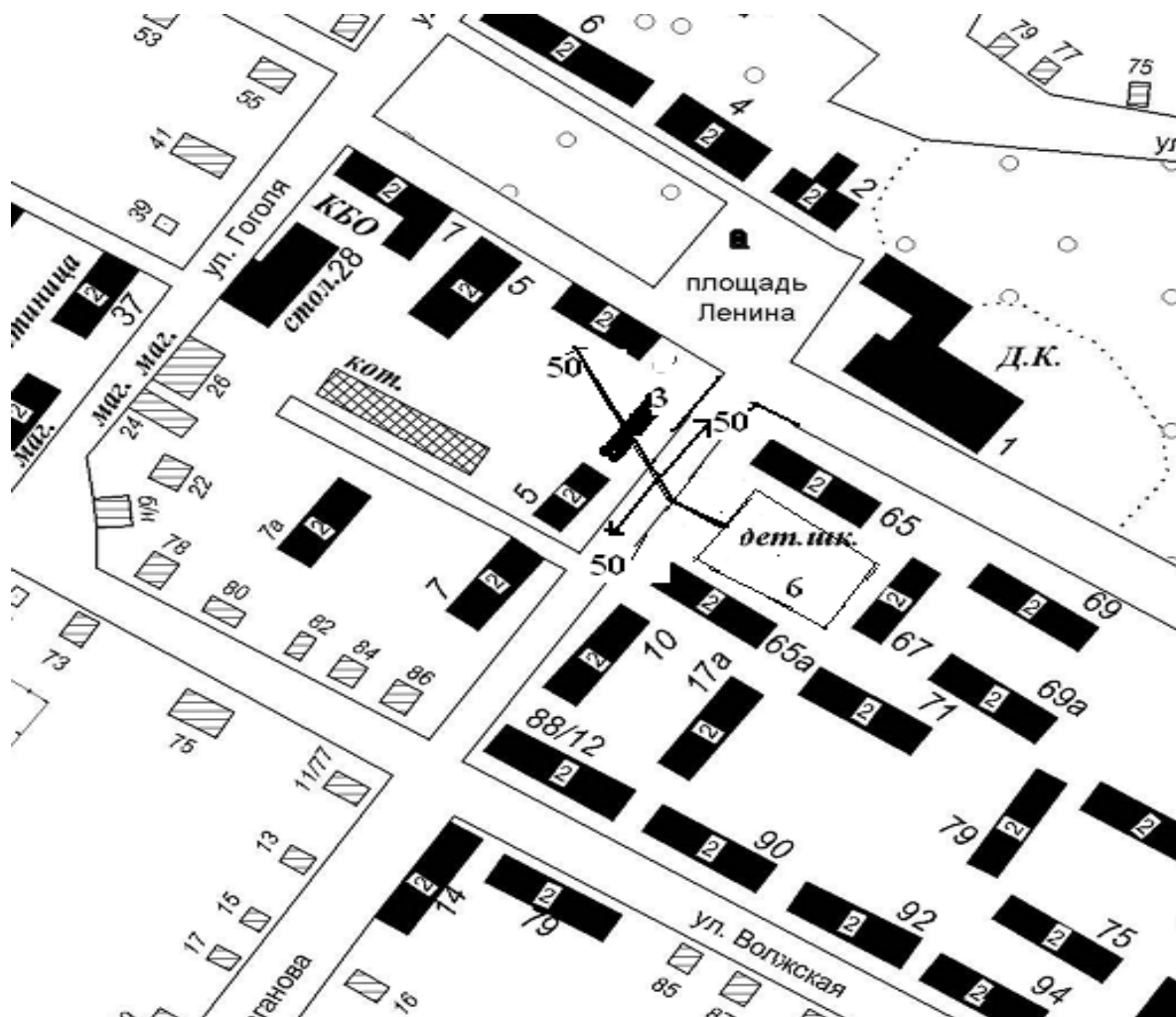


ПРИЛОЖЕНИЕ № 10

к постановлению
Администрации
муниципального образования
«Старомайнский район»

от 22.10.2018 № 567

Схема
границ прилегающих территорий к муниципальному казённому образовательному учреждению дополнительного образования «Старомайнская детская школа искусств» муниципального образования «Старомайнский район» Ульяновской области, расположенному по адресу: Ульяновская область, Старомайнский район, р.п. Старая Майна, ул. Наганова, д. 6

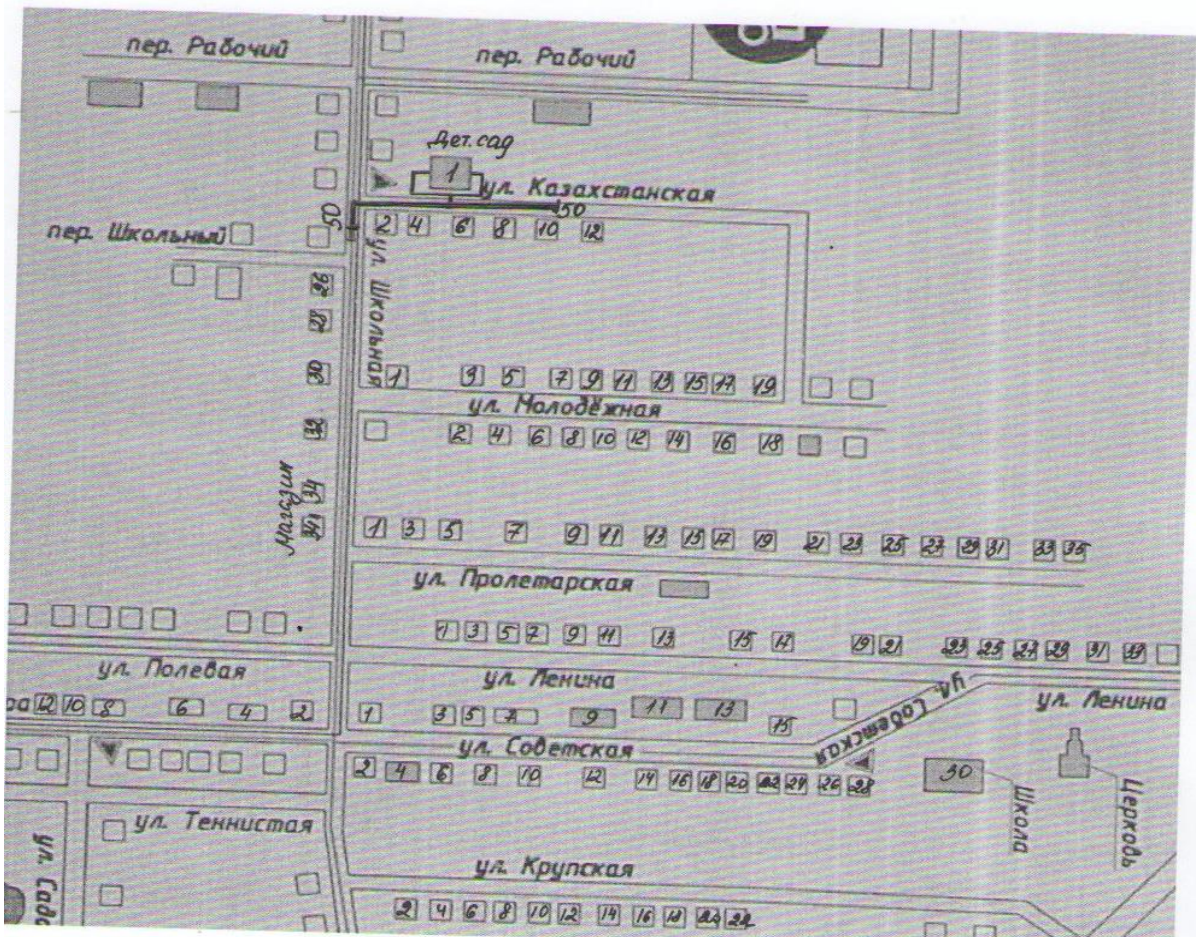


ПРИЛОЖЕНИЕ № 11

к постановлению
Администрации
муниципального образования
«Старомайнский район»

от 22.10.2018 № 567

Схема
границ прилегающих территорий к муниципальной казённой
общеобразовательной организации Краснореческая средняя школа
«Дошкольное образование» муниципального образования
«Старомайнский район», расположенной по адресу:
Ульяновская область, Старомайнский район, с. Красная Река,
ул. Казахстанская, д. 1

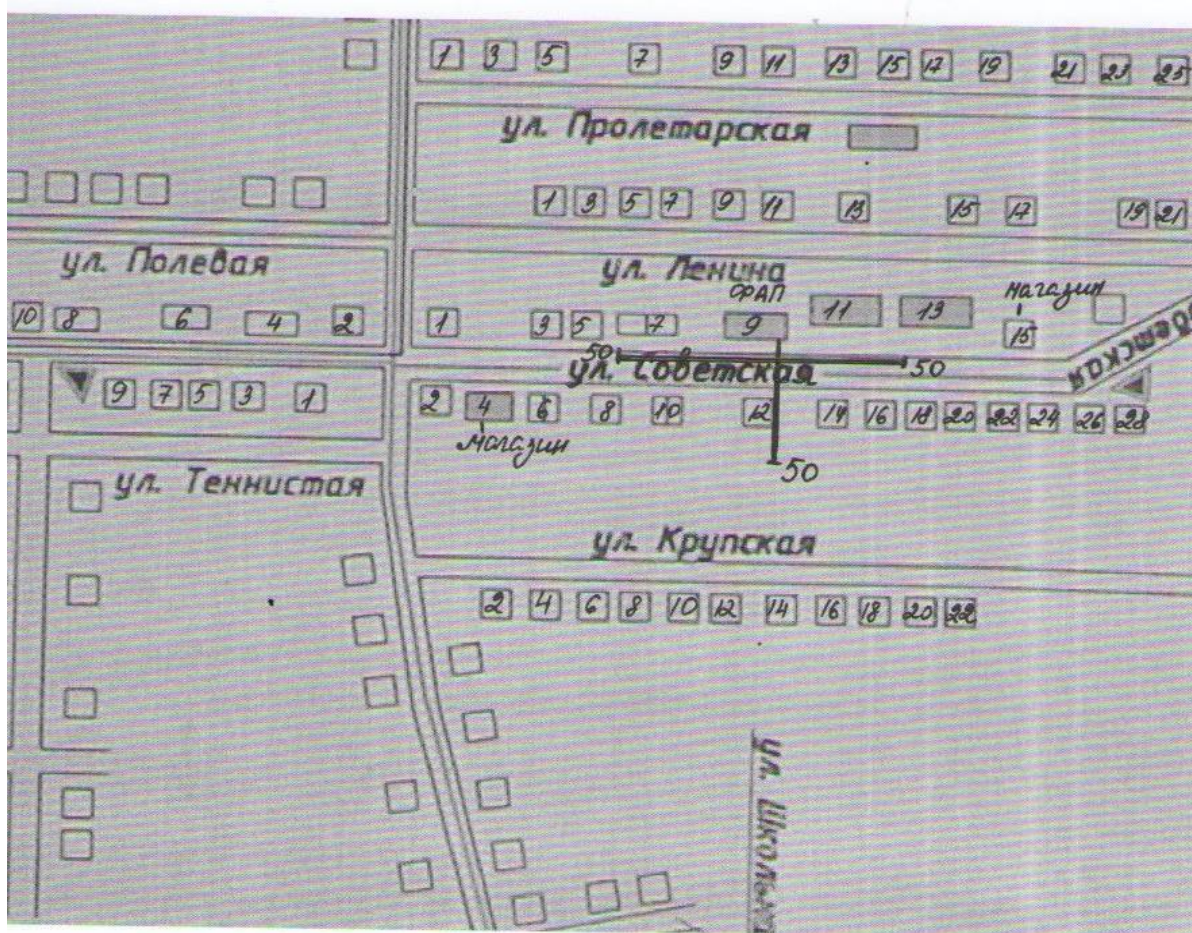


ПРИЛОЖЕНИЕ № 12

к постановлению
Администрации
муниципального образования
«Старомайнский район»

от 22.10.2018 № 567

Схема
границ прилегающих территорий к фельдшерско-акушерскому пункту
села Красная Река государственного учреждения здравоохранения
«Старомайнская районная больница», расположенного по адресу:
Ульяновская область, Старомайнский район, с. Красная Река,
ул. Советская, д. 9

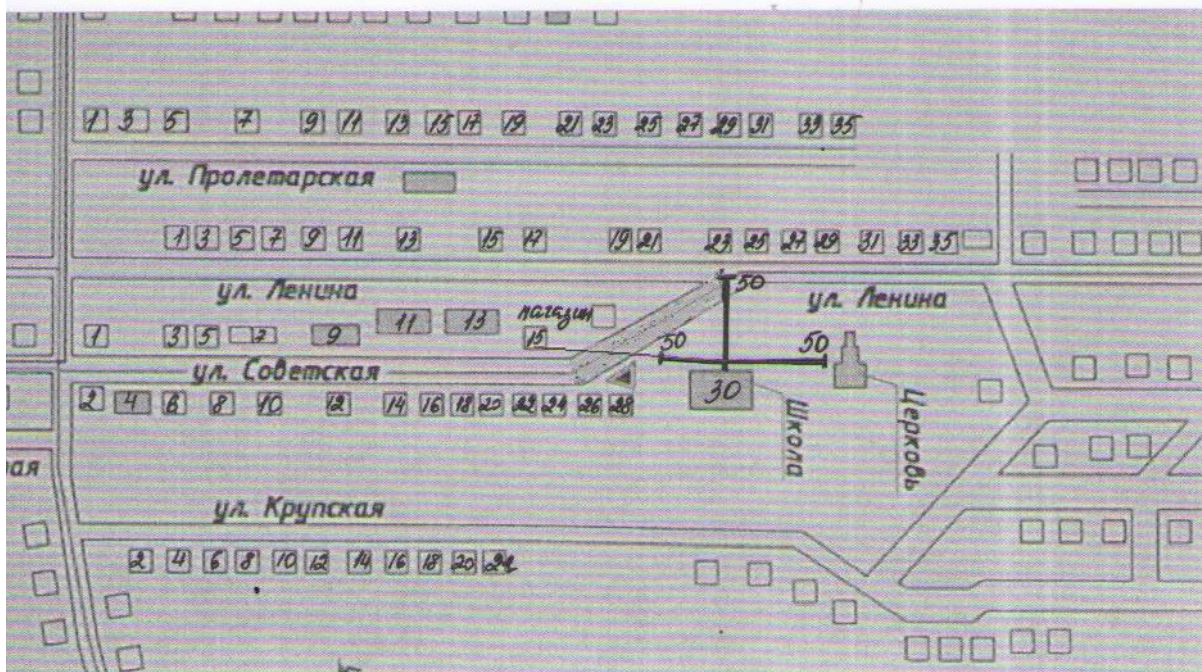


ПРИЛОЖЕНИЕ № 13

к постановлению
Администрации
муниципального образования
«Старомайнский район»

от 22.10.2018 № 567

Схема
границ прилегающих территорий к муниципальной казённой общеобразовательной организации Краснореческая средняя школа муниципального образования «Старомайнский район», расположенной по адресу: Ульяновская область, Старомайнский район, с. Красная Река, ул. Советская, д. 30

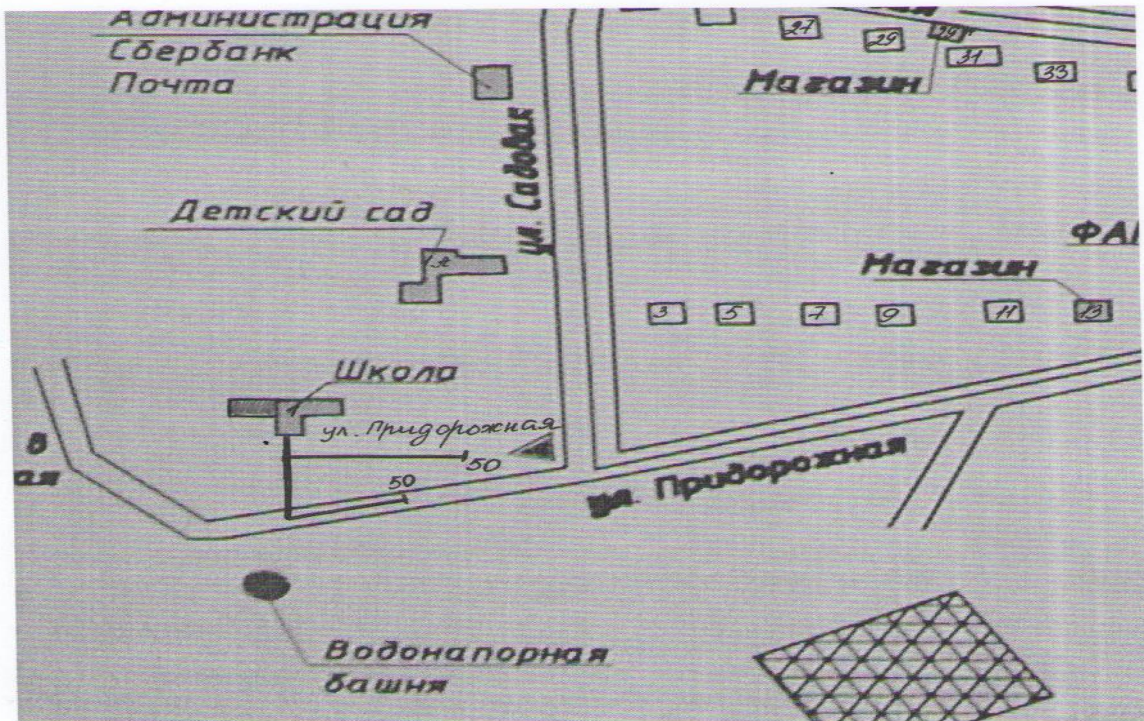


ПРИЛОЖЕНИЕ № 14

к постановлению
Администрации
муниципального образования
«Старомайнский район»

от 22.10.2018 № 567

Схема
прилегающих территорий к муниципальной казённой
общеобразовательной организации Новиковская средняя школа
муниципального образования «Старомайнский район», расположенной по
адресу: Ульяновская область, Старомайнский район, с. Новиковка,
ул. Придорожная, д. 1



ПРИЛОЖЕНИЕ № 15

к постановлению
Администрации
муниципального образования
«Старомайнский район»

от 22.10.2018 № 567

Схема
границ прилегающих территорий к муниципальной казённой
общеобразовательной организации Новиковская средняя школа
«Дошкольная группа» муниципального образования
«Старомайнский район», расположенной по адресу: Ульяновская область,
Старомайнский район, с. Новиковка, ул. Придорожная, д. 1А

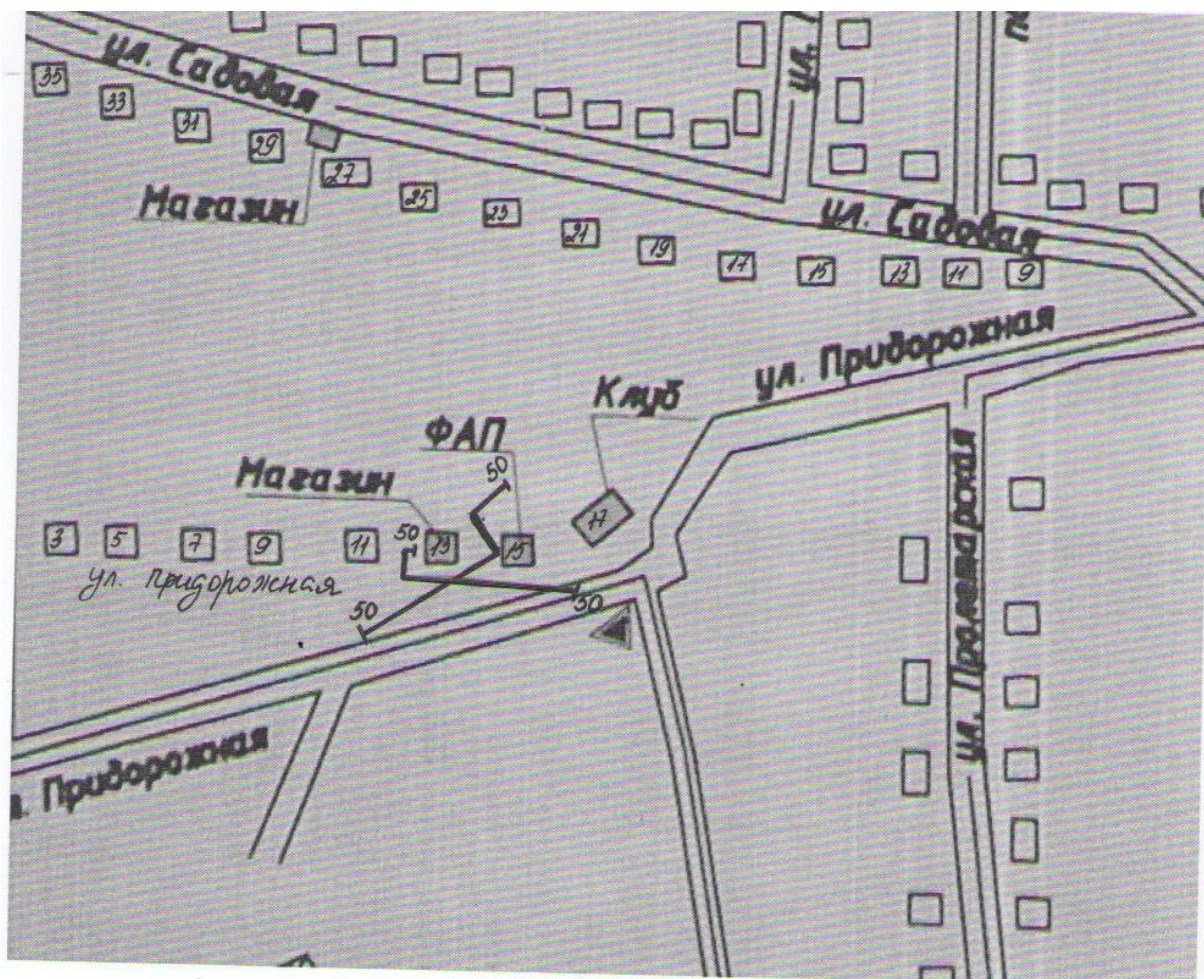


ПРИЛОЖЕНИЕ № 16

к постановлению
Администрации
муниципального образования
«Старомайнский район»

от 22.10.2018 № 567

Схема
границ прилегающих территорий к фельдшерско-акушерскому пункту
села Новиковка государственного учреждения здравоохранения
«Старомайнская районная больница», расположенному по адресу:
Ульяновская область, Старомайнский район, с. Новиковка,
ул. Придорожная, д. 15

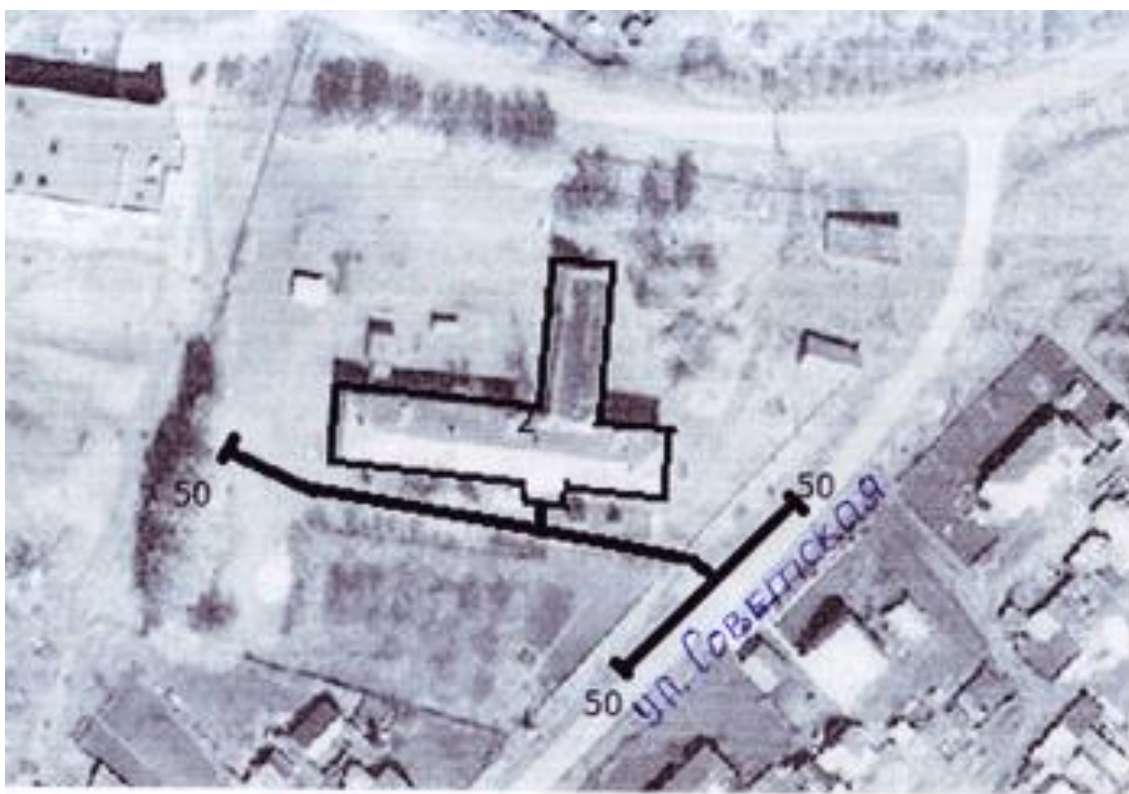


ПРИЛОЖЕНИЕ № 17

к постановлению
Администрации
муниципального образования
«Старомайнский район»

от 22.10.2018 № 567

Схема
границ прилегающих территорий к муниципальной казённой общеобразовательной организации Прибрежненская средняя школа имени командующего воздушно-десантными войсками, генерал-лейтенанта И.И. Затевахина муниципального образования «Старомайнский район», расположенной по адресу: Ульяновская область, Старомайнский район, с. Прибрежное, ул. Советская, д. 2



ПРИЛОЖЕНИЕ № 18

к постановлению
Администрации
муниципального образования
«Старомайнский район»

от 22.10.2018 № 567

Схема
границ прилегающих территорий к муниципальной казённой общеобразовательной организации Прибрежненская средняя школа имени командующего воздушно-десантными войсками, генерал-лейтенанта И.И. Затевахина муниципального образования «Старомайнский район», расположенной по адресу: Ульяновская область, Старомайнский район, с. Прибрежное, ул. Октябрьская, д. 5



ПРИЛОЖЕНИЕ № 19

к постановлению
Администрации
муниципального образования
«Старомайнский район»

от 22.10.2018 № 567

Схема
границ прилегающих территорий к муниципальной общеобразовательной
бюджетной организации Дмитриево Помряскинская средняя школа
муниципального образования «Старомайнский район», расположенной по
адресу: Ульяновская область, Старомайнский район,
с. Дмитриево-Помряскино, ул. Школьная, д. 3

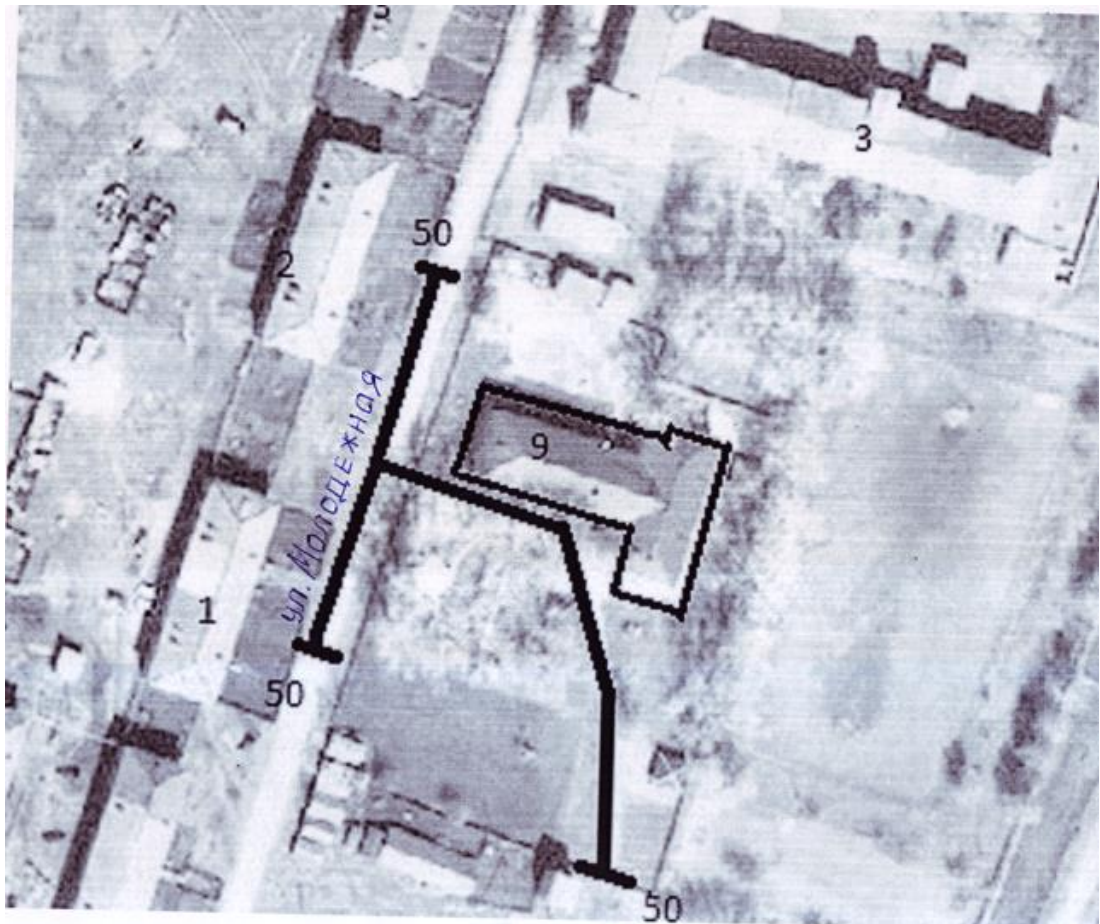


ПРИЛОЖЕНИЕ № 20

к постановлению
Администрации
муниципального образования
«Старомайнский район»

от 22.10.2018 № 567

Схема
границ прилегающих территорий к муниципальной бюджетной
общеобразовательной организации Дмитриево Помряскинская средняя
школа муниципального образования «Старомайнский район»,
расположенной по адресу: Ульяновская область, Старомайнский район,
с. Дмитриево-Помряскино, ул. Молодежная, д.9

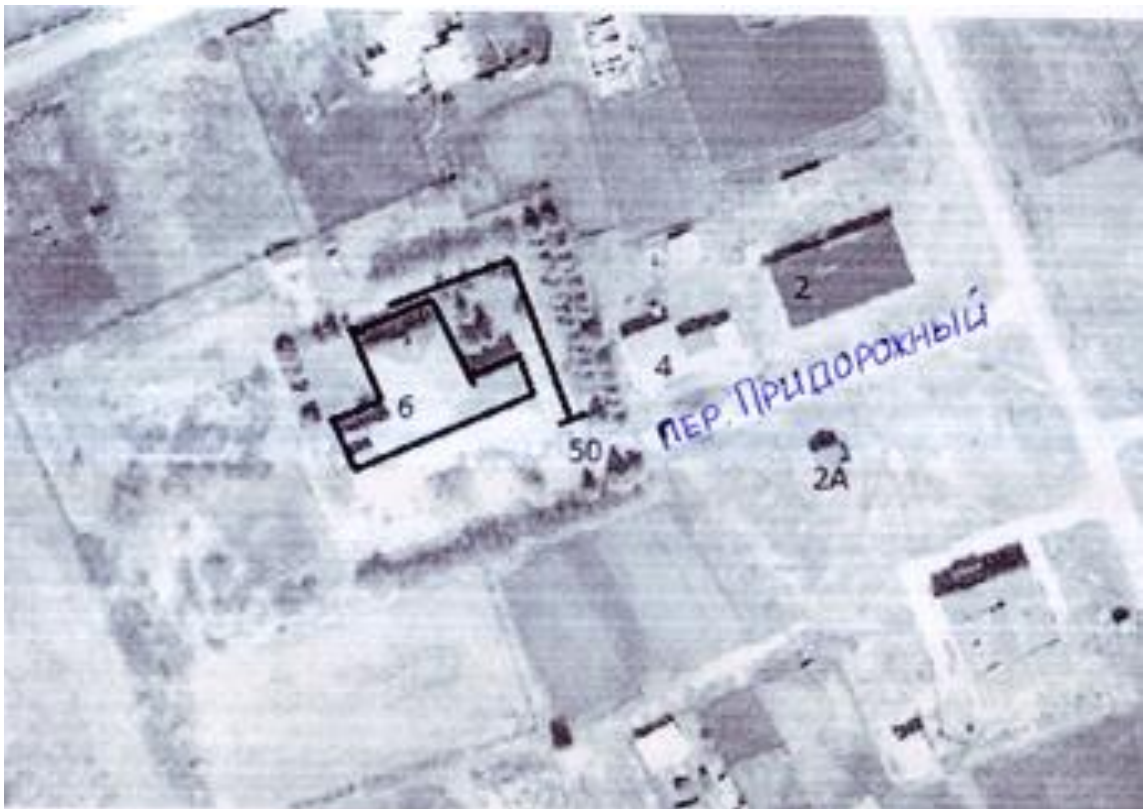


ПРИЛОЖЕНИЕ № 21

к постановлению
Администрации
муниципального образования
«Старомайнский район»

от 22.10.2018 № 567

Схема
границ прилегающих территорий к муниципальной бюджетной
общеобразовательной организации Дмитриево Помряскинская средняя
школа муниципального образования «Старомайнский район»,
расположенной по адресу: Ульяновская область, Старомайнский район,
с. Кременки, пер. Придорожный, д. 6

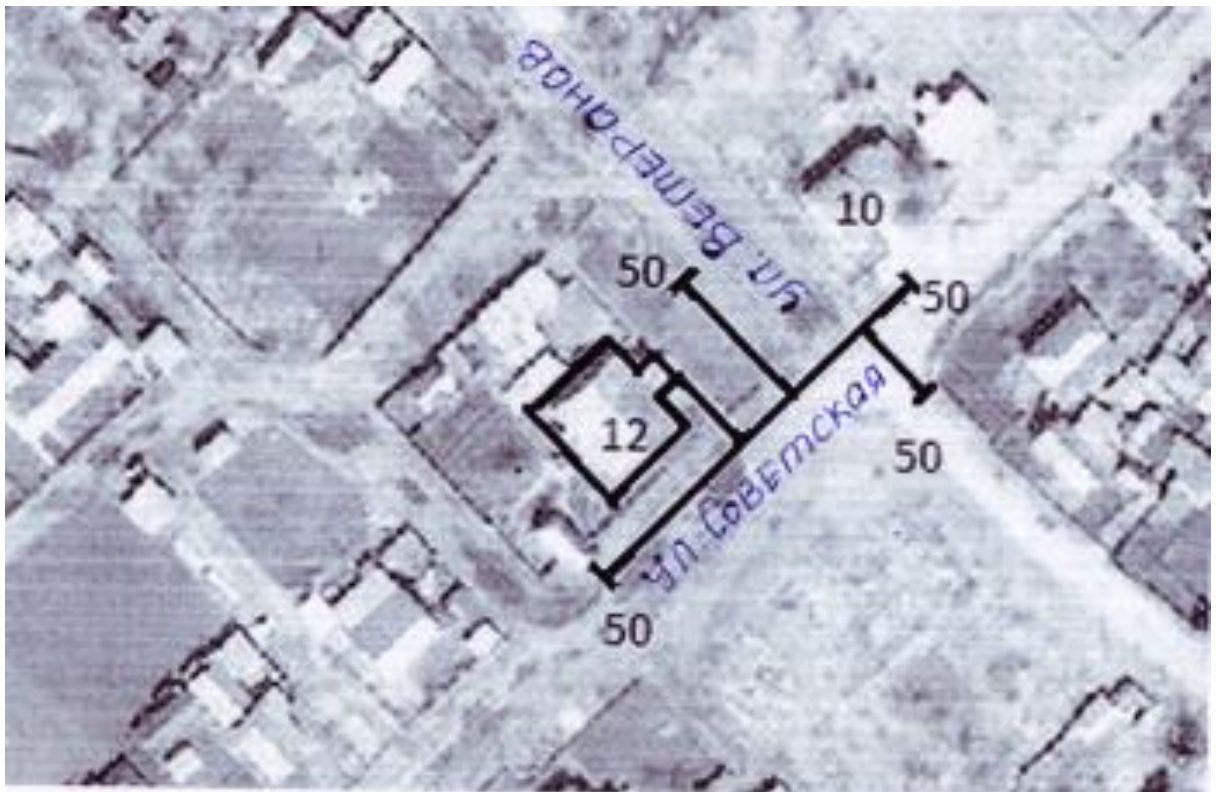


ПРИЛОЖЕНИЕ № 22

к постановлению
Администрации
муниципального образования
«Старомайнский район»

от 22.10.2018 № 567

Схема
границ прилегающих территорий к фельдшерско-акушерскому пункту
села Прибрежное государственного учреждения здравоохранения
«Старомайнская районная больница», расположенному по адресу:
Ульяновская область, Старомайнский район, с. Прибрежное,



ПРИЛОЖЕНИЕ № 23

к постановлению
Администрации
муниципального образования
«Старомайнский район»

от 22.10.2018 № 567

Схема

границ прилегающих территорий к фельдшерско-акушерскому пункту села Дмитриево Помряскино государственного учреждения здравоохранения «Старомайнская районная больница», расположенному по адресу: Ульяновская область, Старомайнский район, с. Дмитриево-Помряскино, ул. Молодежная, д. 5



ПРИЛОЖЕНИЕ № 24

к постановлению
Администрации
муниципального образования
«Старомайнский район»

от 22.10.2018 № 567

Схема
границ прилегающих территорий к фельдшерско-акушерскому пункту
села Кременки государственного учреждения здравоохранения
«Старомайнская районная больница», расположенному по адресу:
Ульяновская область, Старомайнский район, с. Кременки,
пер. Придорожный, д. 6

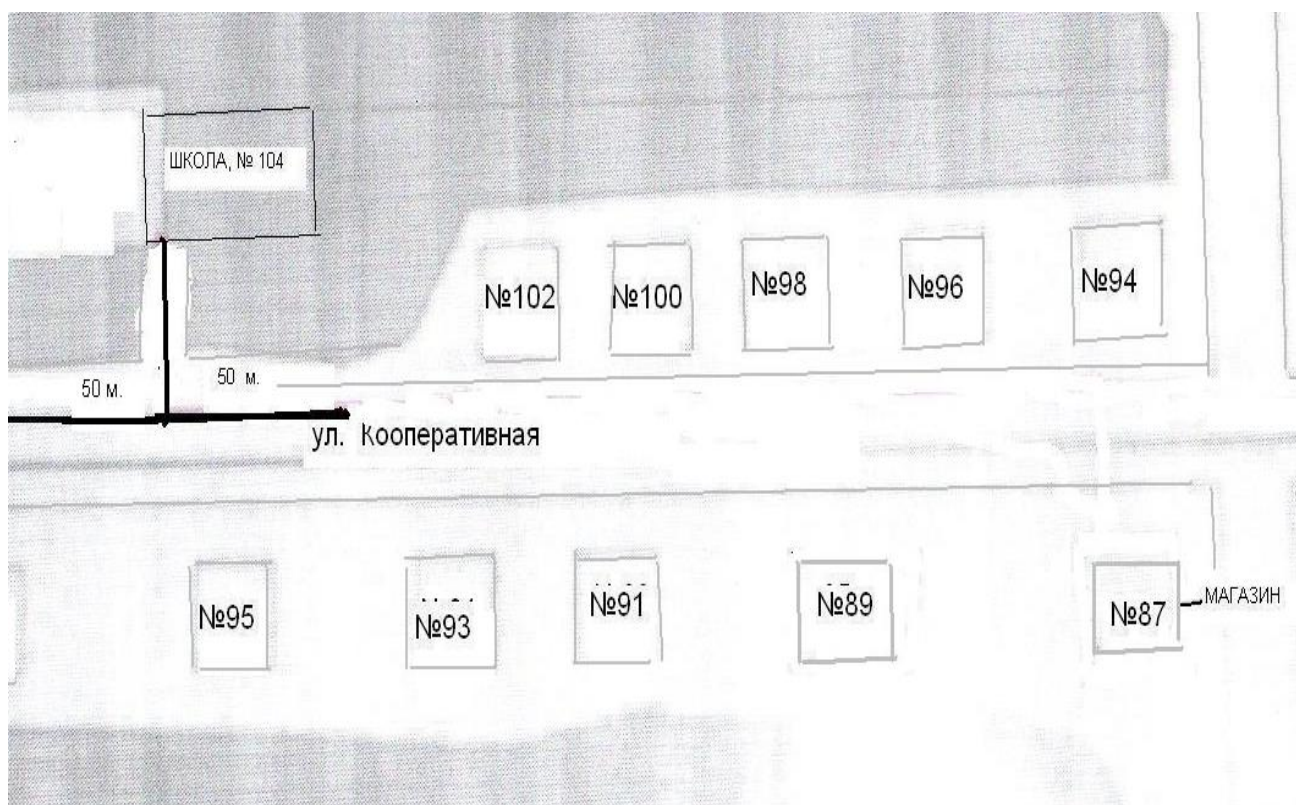


ПРИЛОЖЕНИЕ № 25

к постановлению
Администрации
муниципального образования
«Старомайнский район»

от 22.10.2018 № 567

Схема
границ прилегающих территорий к муниципальной казённой
общеобразовательной организации Новиковская средняя школа
муниципального образования «Старомайнский район», расположенной по
адресу: Ульяновская область, Старомайнский район,
с. Татарское Урайкино, ул. Кооперативная, д. 104

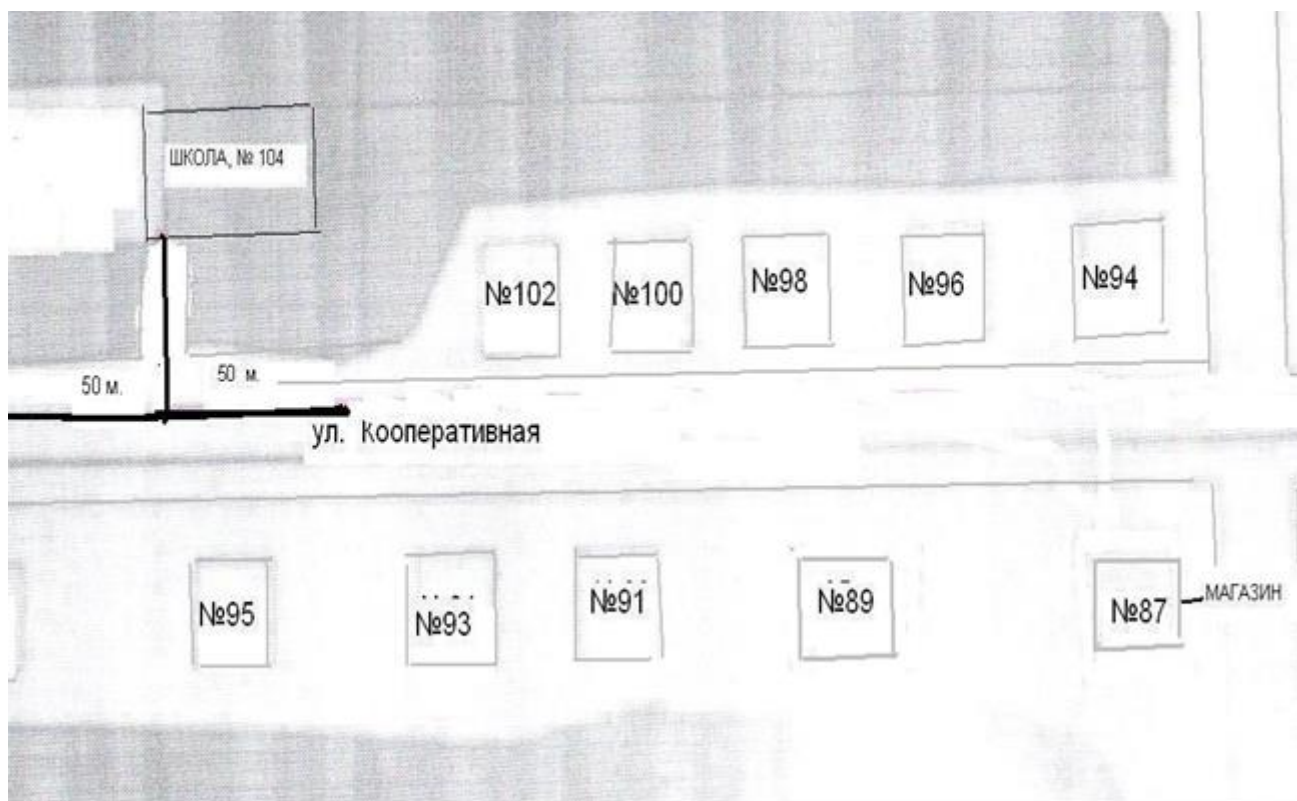


ПРИЛОЖЕНИЕ № 26

к постановлению
Администрации
муниципального образования
«Старомайнский район»

от 22.10.2018 № 567

Схема
границ прилегающих территорий к фельдшерско-акушерскому пункту
села Татарское Урайкино государственного учреждения здравоохранения
«Старомайнская районная больница», расположенному по адресу:
Ульяновская область, Старомайнский район, с. Татарское Урайкино,
ул. Кооперативная, д. 104

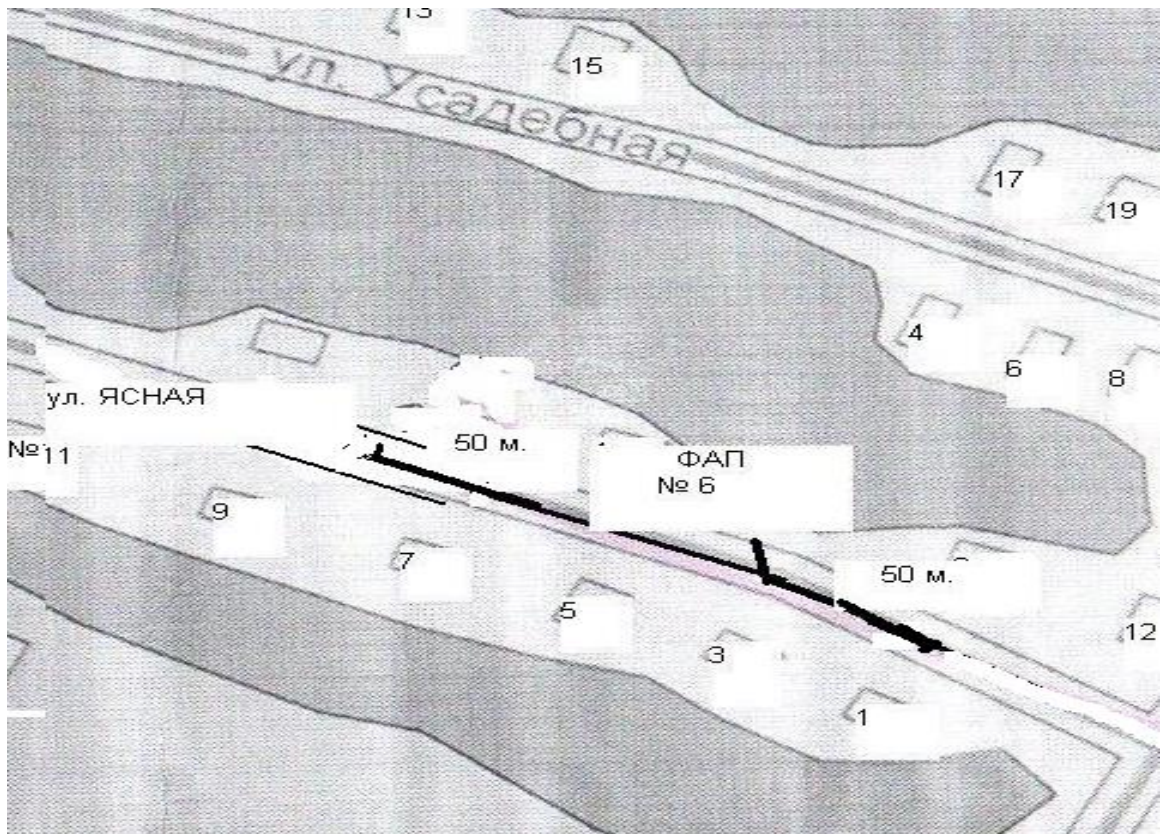


ПРИЛОЖЕНИЕ 27

к постановлению
Администрации
муниципального образования
«Старомайнский район»

от 22.10.2018 № 567

Схема
границ прилегающих территорий к обществу с ограниченной
ответственностью «Проекты в сфере здравоохранения»
села Ясашное Помряскино, расположенному по адресу:
Ульяновская область, Старомайнский район,
село Ясашное Помряскино, улица Ясная, дом 6, кв. 1

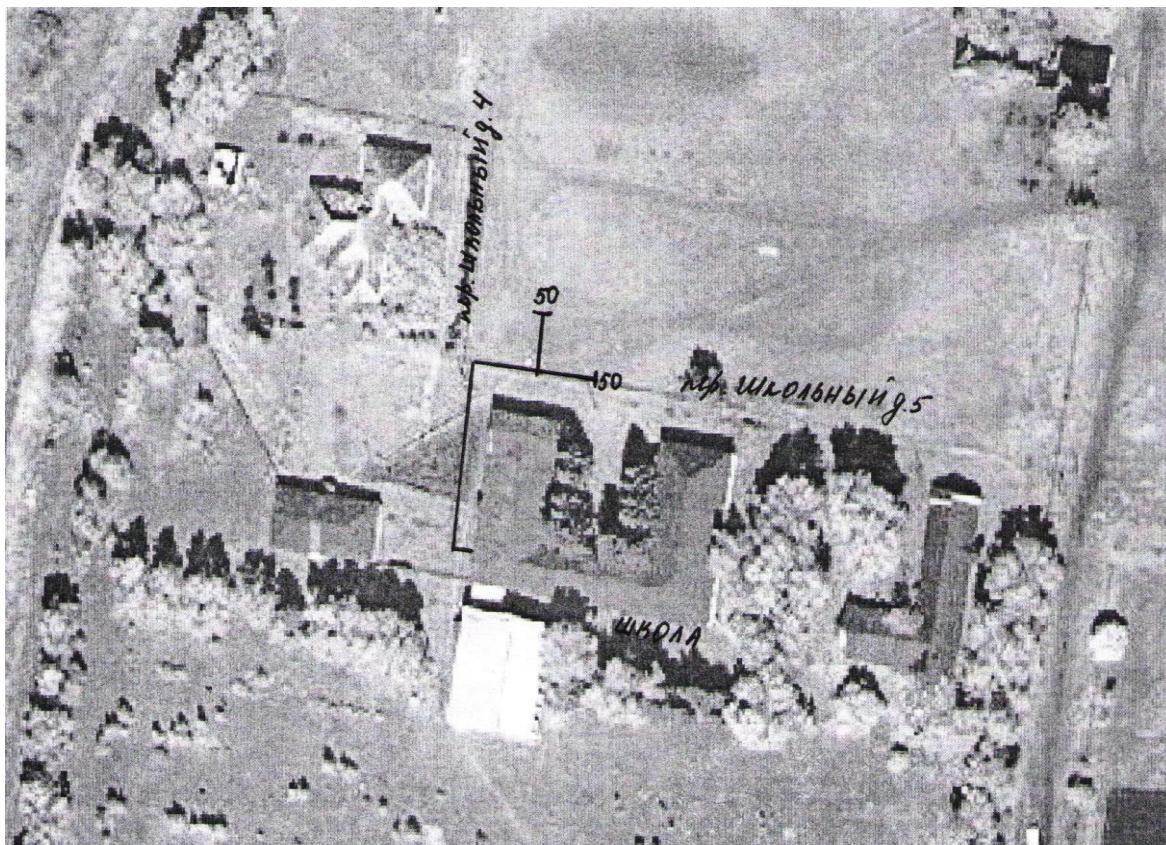


к постановлению
Администрации
муниципального образования
«Старомайнский район»

от 22.10.2018 № 567

Схема

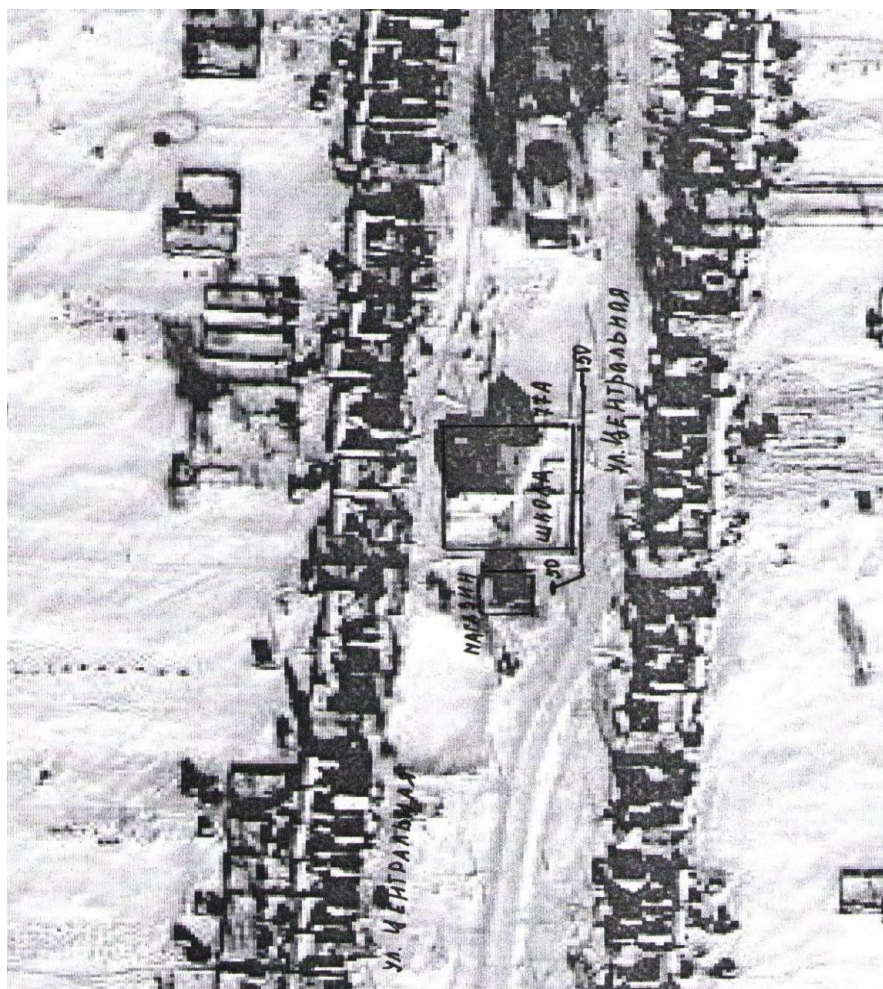
границ прилегающих территорий к муниципальной казённой общеобразовательной организации Матвеевская средняя школа имени Виктора Ивановича Кочеткова муниципального образования «Старомайнский район» Ульяновская область, расположенному по адресу:
Ульяновская область, Старомайнский район, с. Шмелевка,
пер. Школьный, д.5



к постановлению
Администрации
муниципального образования
«Старомайнский район»

от 22.10.2018 № 567

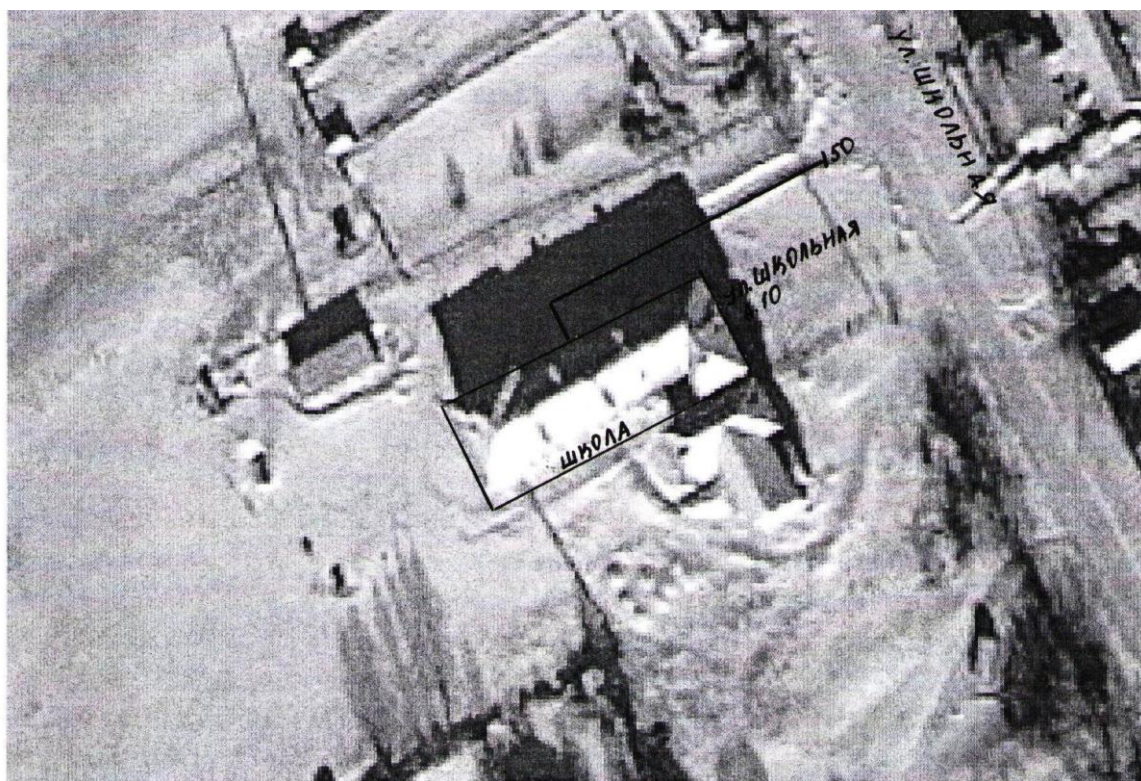
Схема
границ прилегающих территорий к муниципальной казённой
общеобразовательной организации Матвеевская средняя школа имени
Виктора Ивановича Кочеткова муниципального образования
«Старомайнский район» Ульяновская область, расположенному по адресу:
Ульяновская область, Старомайнский район, с. Грибовка,
ул. Центральная, д. 77а



к постановлению
Администрации
муниципального образования
«Старомайнский район»

от 22.10.2018 № 567

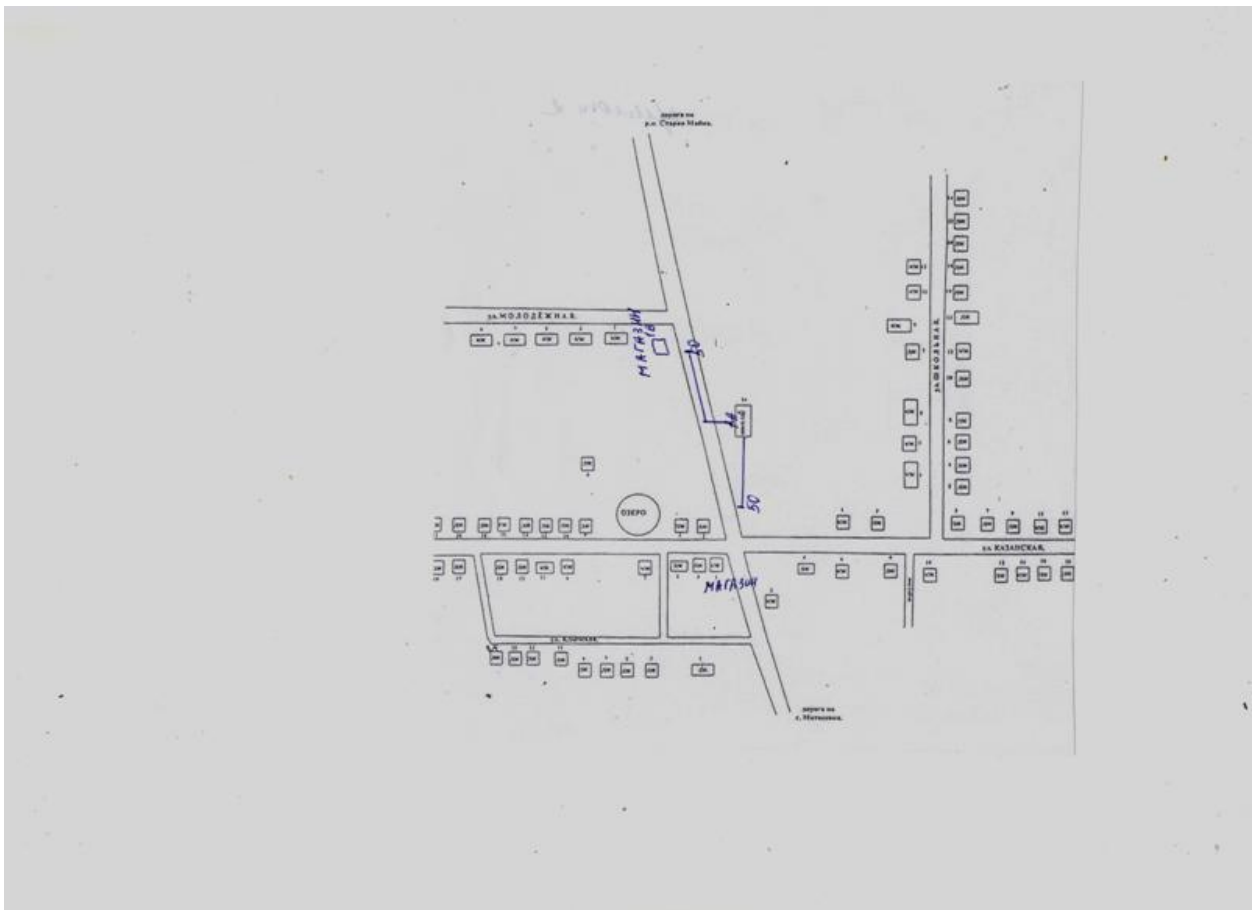
Схема
границ прилегающих территорий к муниципальной казённой
общеобразовательной организации Русскоюрткульская средняя школа
имени кавалера ордена Отечественной войны I и II степени
Андрея Ивановича Новикова муниципального образования
«Старомайнский район» Ульяновской области, расположенному по адресу:
Ульяновская область, Старомайнский район, с. Русский Юрткуль,
ул. Школьная, д.10



к постановлению
Администрации
муниципального образования
«Старомайнский район»

от 22.10.2018 № 567

Схема
границы прилегающей территории к муниципальной казённой
общеобразовательной организации Жедяевская средняя школа
муниципального образования «Старомайнский район», расположенной по
адресу: Ульяновская область, Старомайнский район, с. Жедяевка,
ул. Казанская, д. 1

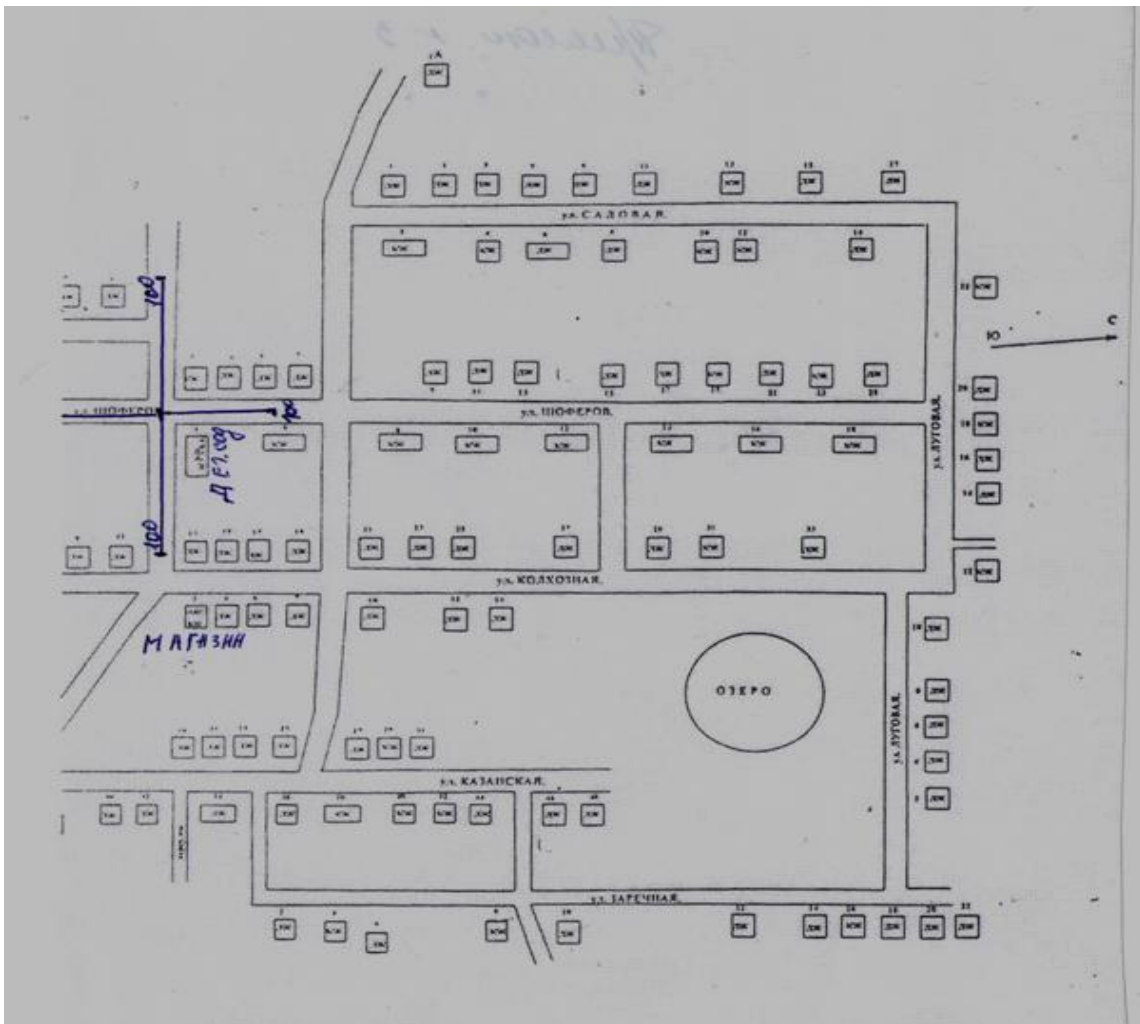


к постановлению
Администрации
муниципального образования
«Старомайнский район»

от 22.10.2018 № 567

Схема

границы прилегающей территории к муниципальному казённому дошкольному общеобразовательному учреждению Жедяевский детский сад «Ягодка» муниципального образования «Старомайнский район» Ульяновской области, расположенному по адресу: Ульяновская область, Старомайнский район, с. Жедяевка, ул. Шоферов, д. 4

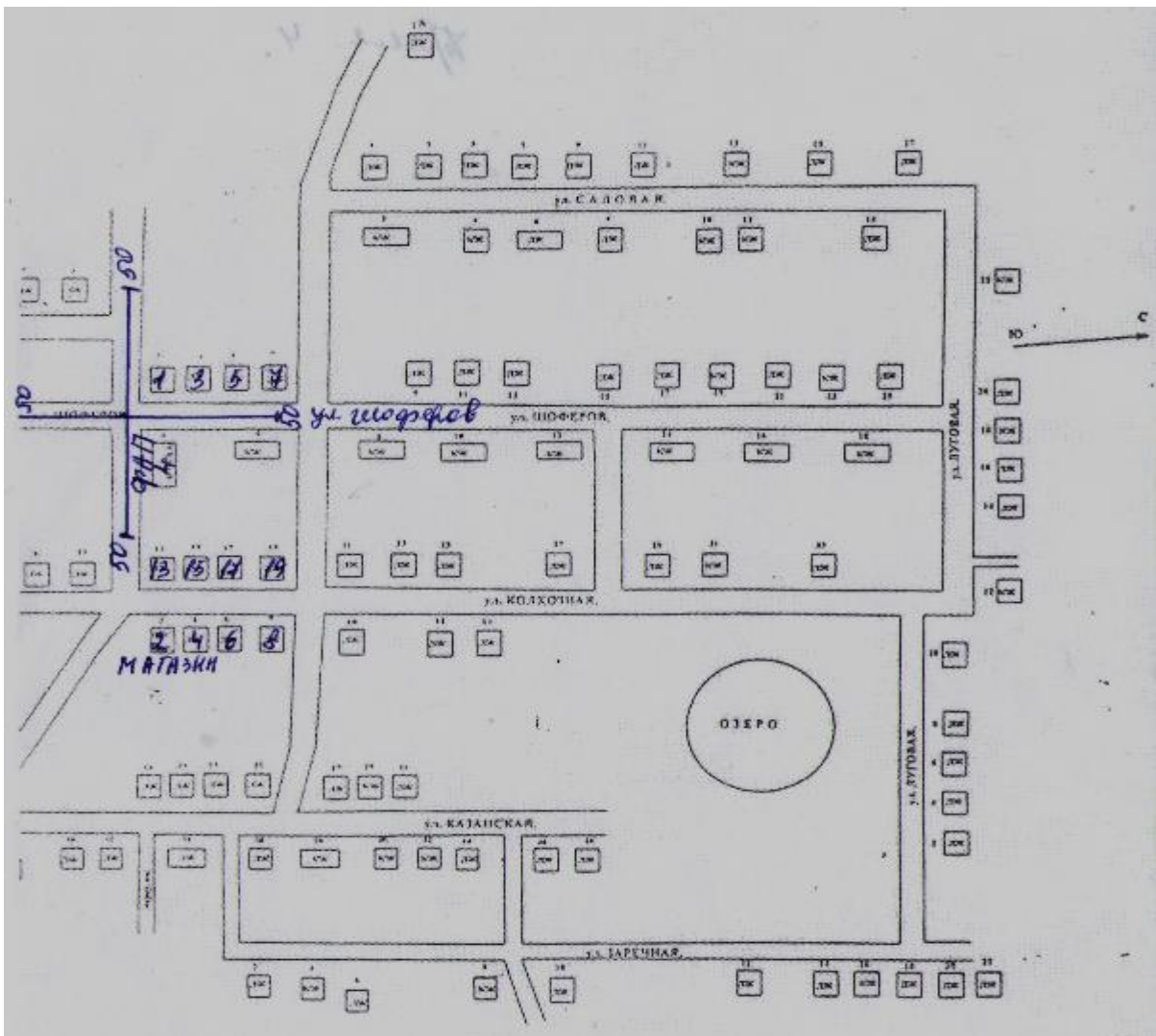


ПРИЛОЖЕНИЕ № 33

к постановлению
Администрации
муниципального образования
«Старомайнский район»

от 22.10.2018 № 567

Схема
границы прилегающей территории к Жедяевскому фельдшерско-акушерскому пункту, расположенному по адресу: Ульяновская область, Старомайнский район, с. Жедяевка, ул. Шоферов, д. 4

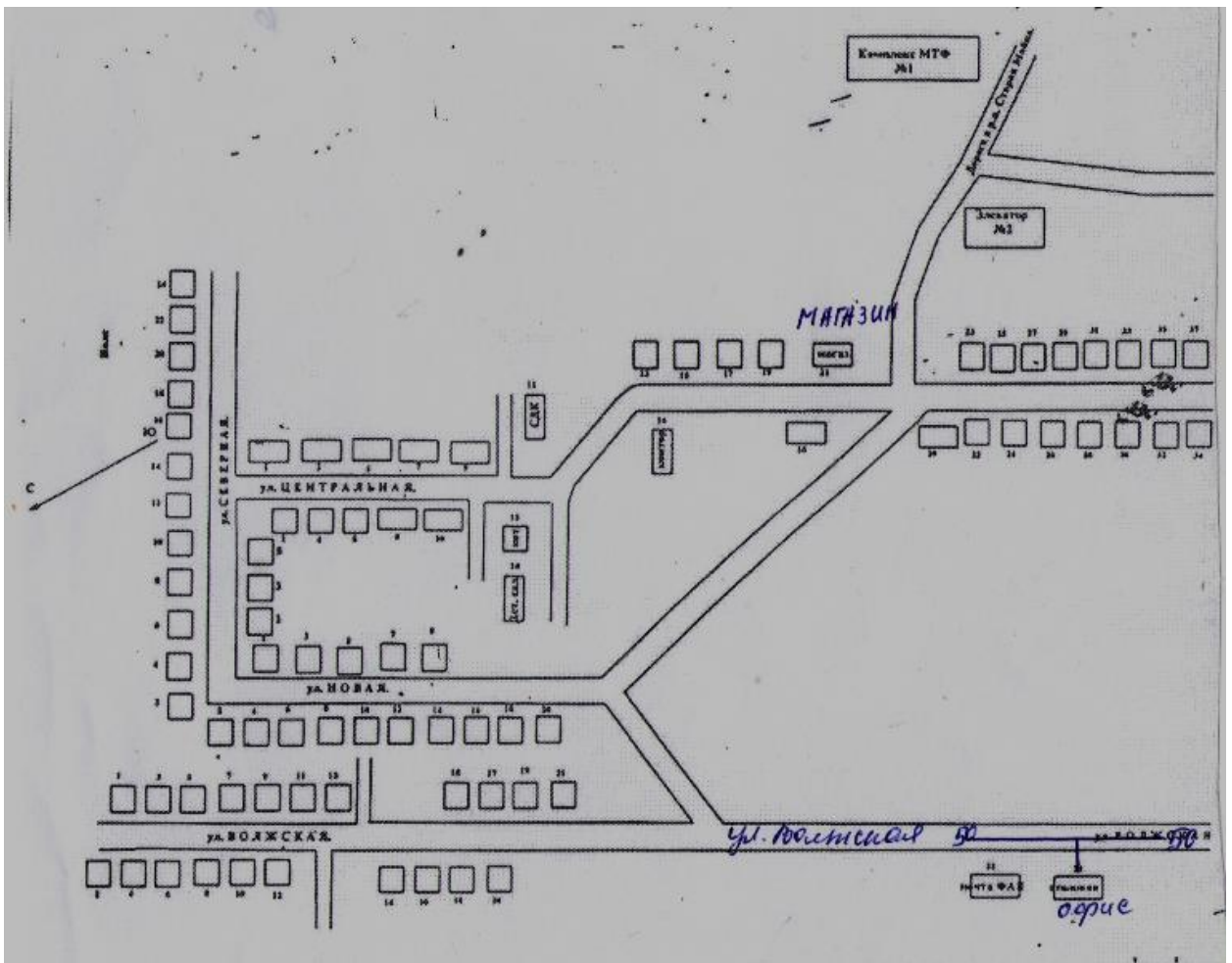


ПРИЛОЖЕНИЕ № 34

к постановлению
Администрации
муниципального образования
«Старомайнский район»

от 22.10.2018 № 567

Схема
границы прилегающей территории к «Офису врача общей практики»,
расположенного по адресу: Ульяновская область, Старомайнский район,
с. Волостниковка, ул. Волжская, д. 22



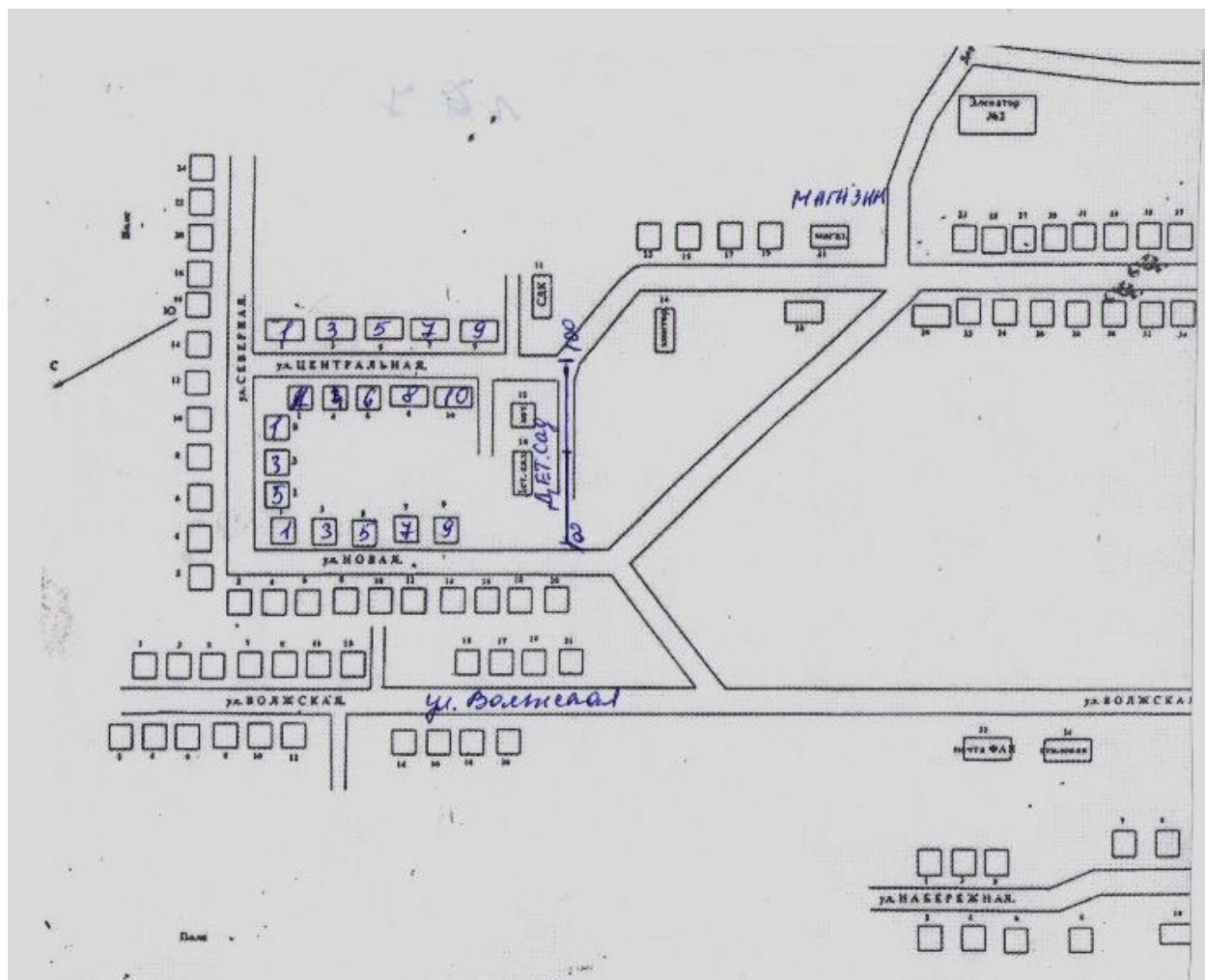
ПРИЛОЖЕНИЕ № 35

к постановлению
Администрации
муниципального образования
«Старомайнский район»

от 22.10.2018 № 567

Схема

границы прилегающей территории к дошкольной группе муниципальной казённой общеобразовательной организации Жедяевская средняя школа муниципального образования «Старомайнский район», расположенной по адресу: Ульяновская область, Старомайнский район, с. Волостниковка, ул. Центральная, д. 14



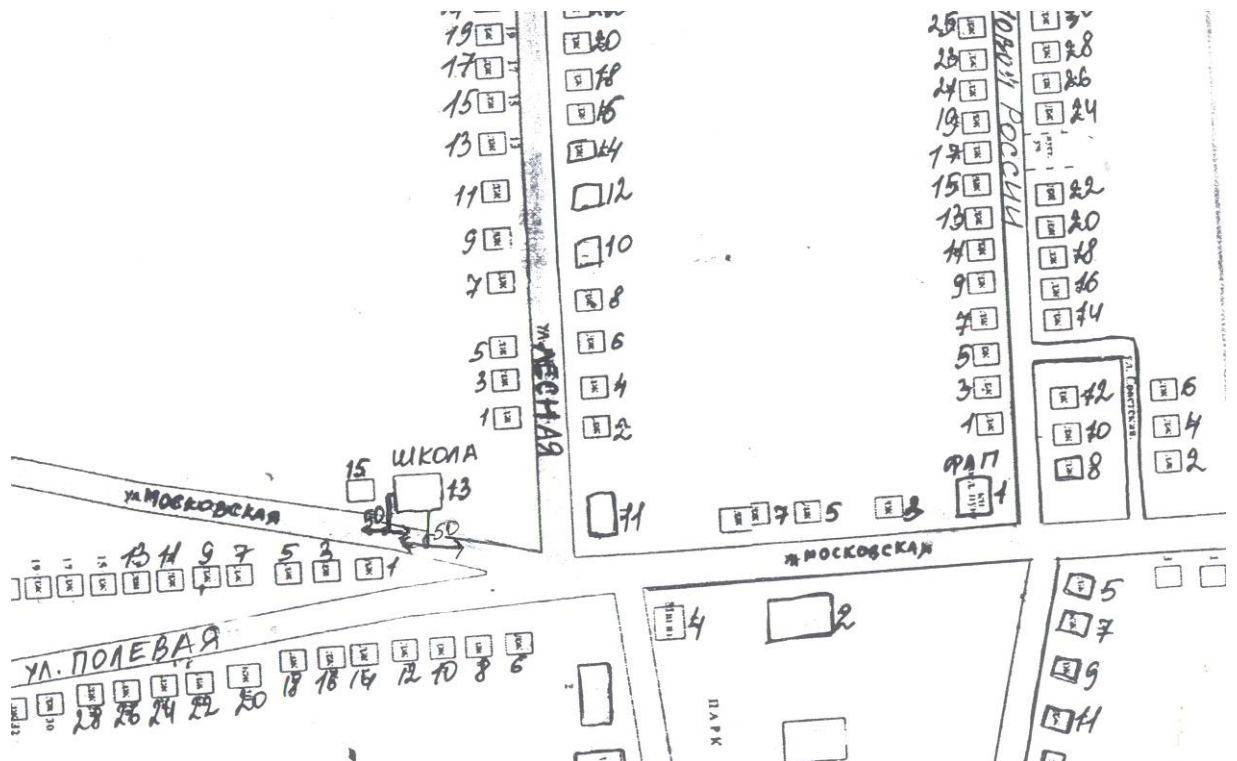
ПРИЛОЖЕНИЕ № 36

к постановлению
Администрации
муниципального образования
«Старомайнский район»

от 22.10.2018 № 567

Схема

Границ прилегающих территорий к муниципальной казённой общеобразовательной организации Большекандалинская средняя школа муниципального образования «Старомайнский район», расположенной по адресу: Ульяновская область, Старомайнский район, с. Большая Кандала, ул. Московская, д. 13

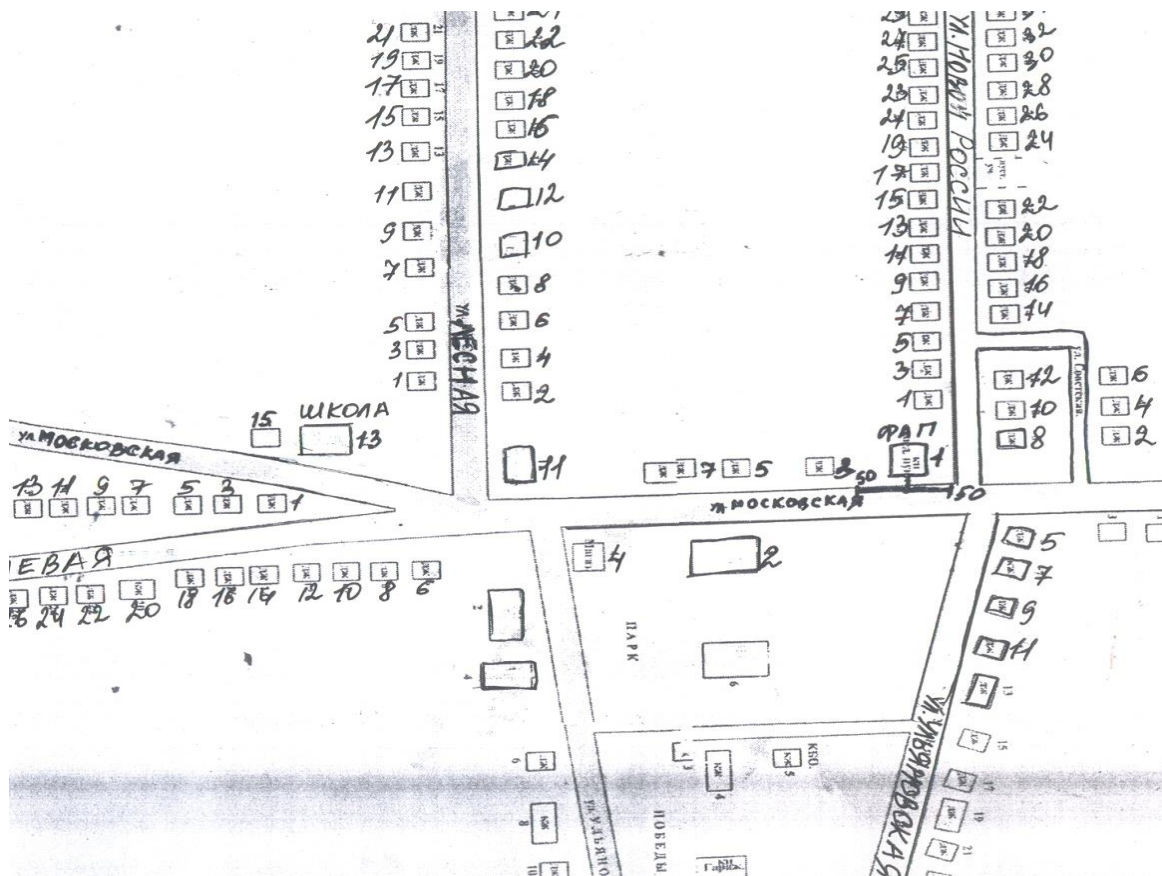


ПРИЛОЖЕНИЕ № 37

к постановлению
Администрации
муниципального образования
«Старомайнский район»

от 22.10.2018 № 567

Схема
границ прилегающих территорий к государственному учреждению
здравоохранения «Старомайнская районная больница»
Большекандалинский фельдшерско-акушерский пункт,
расположенный по адресу: Ульяновская область, Старомайнский район,
с. Большая Кандала, ул. Московская, д. 1

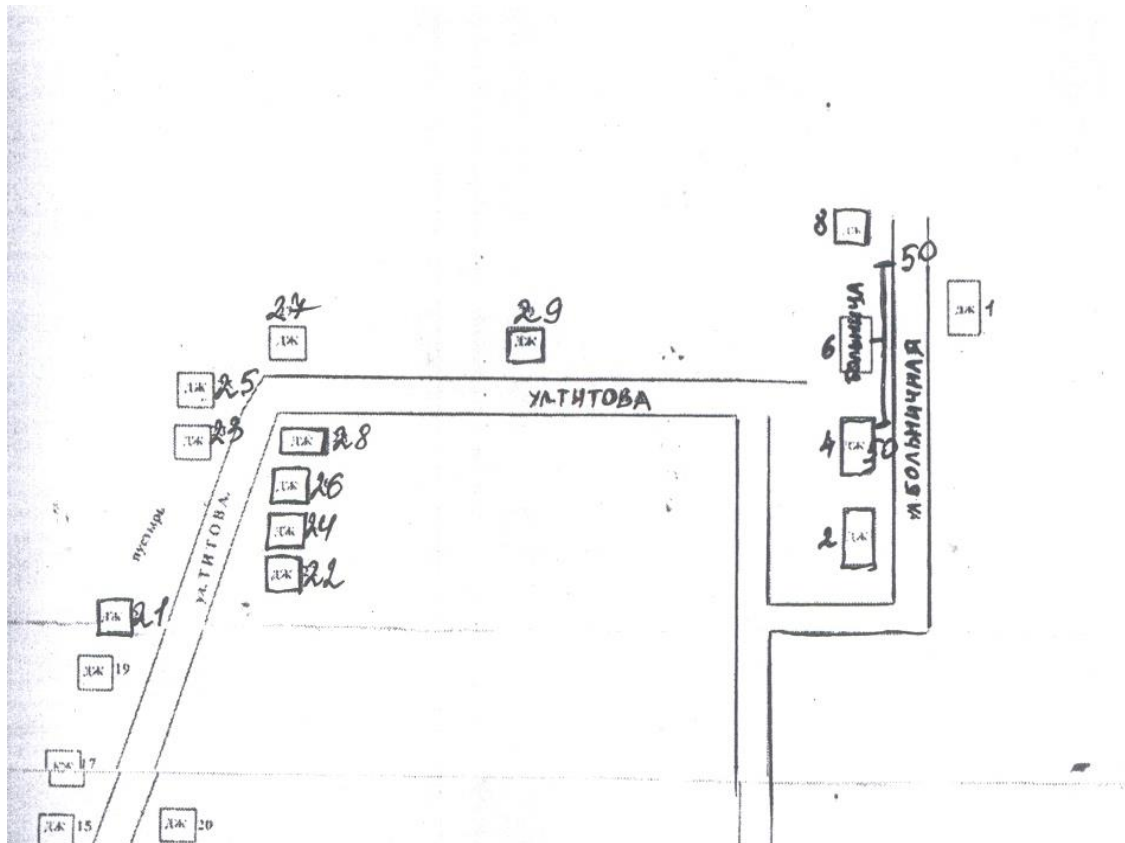


ПРИЛОЖЕНИЕ № 38

к постановлению
Администрации
муниципального образования
«Старомайнский район»

от 22.10.2018 № 567

Схема
границ прилегающих территорий к Малокандалинской участковой
больнице государственного учреждения здравоохранения
«Старомайнская районная больница», расположенной по адресу:
Ульяновская область, Старомайнский район, с. Малая Кандала,
ул. Больничная, д. 6

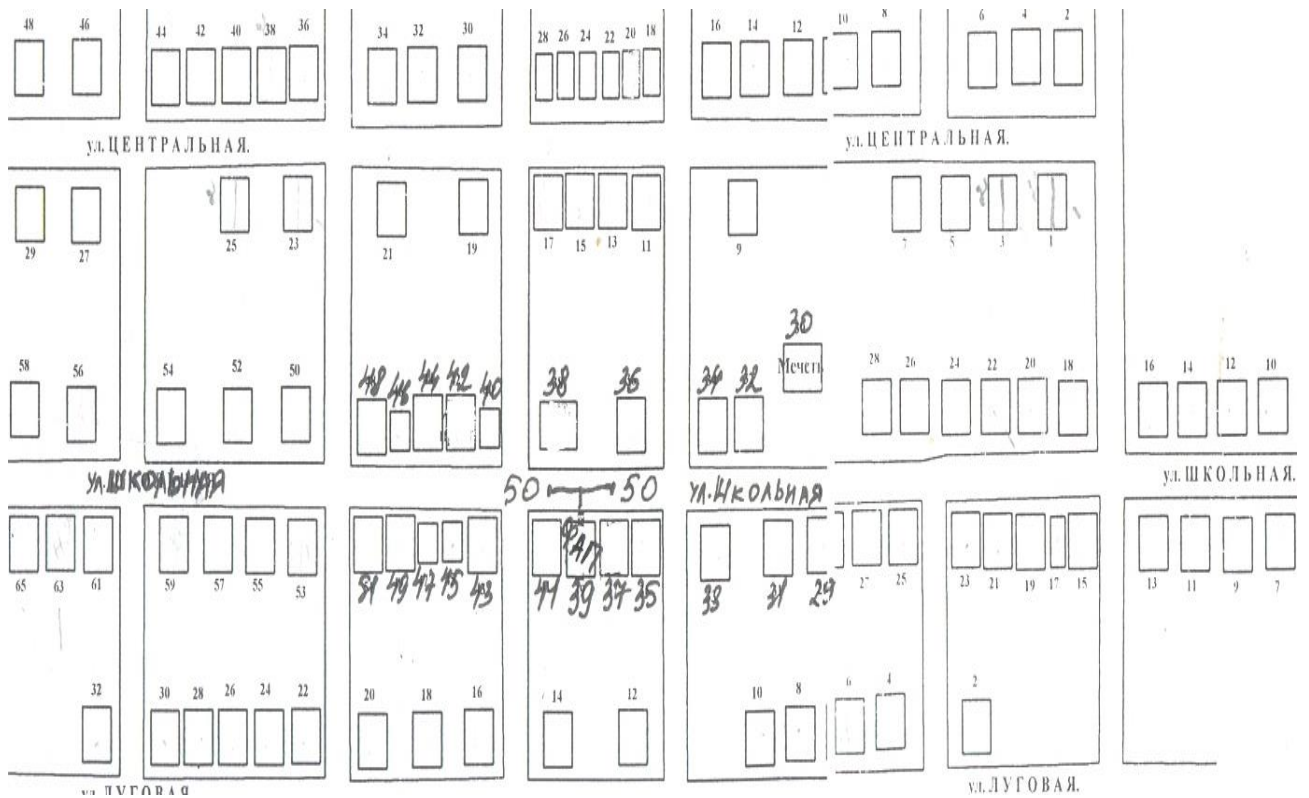


ПРИЛОЖЕНИЕ № 39

к постановлению
Администрации
муниципального образования
«Старомайнский район»

от 22.10.2018 № 567

Схема
границ прилегающих территорий к фельдшерско-акушерскому пункту
государственного учреждения здравоохранения «Старомайнская районная
больница», расположенному по адресу: Ульяновская область,
Старомайнский район, с. Ертуганово, ул. Школьная, д. 39

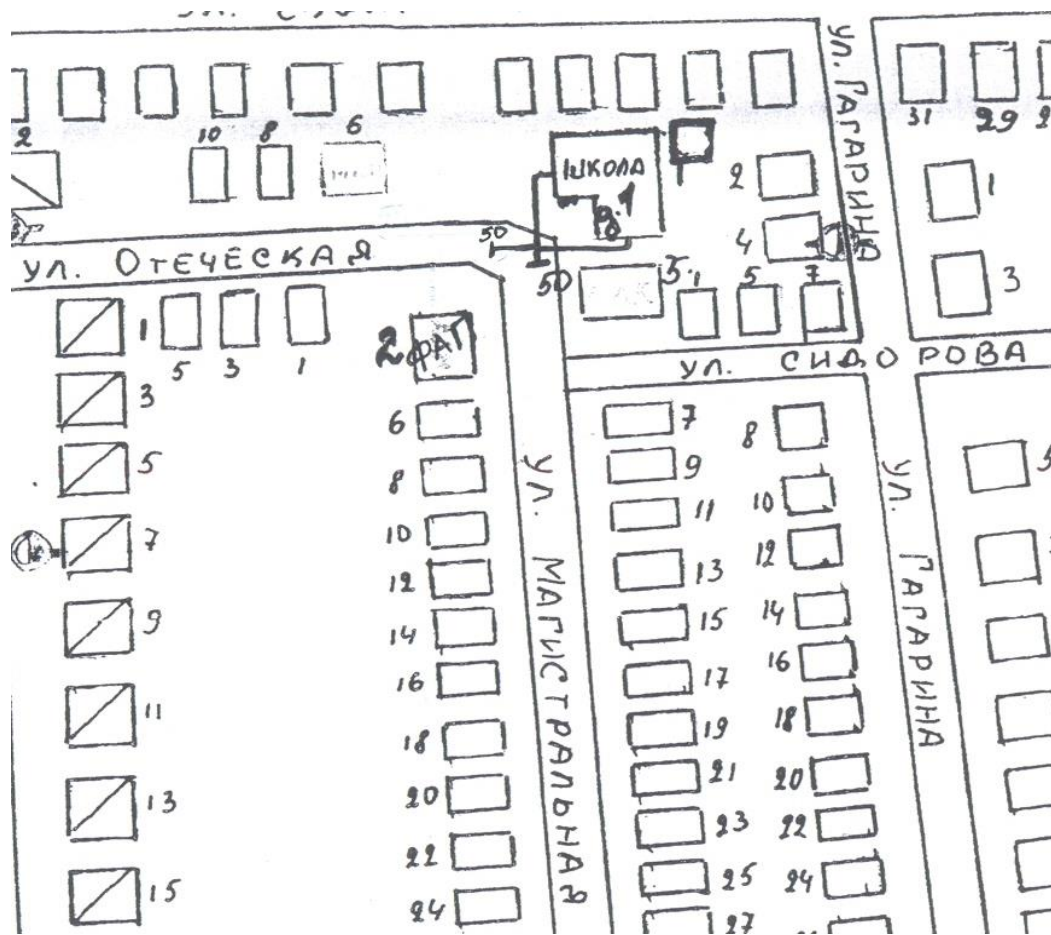


ПРИЛОЖЕНИЕ № 40

к постановлению
Администрации
муниципального образования
«Старомайнский район»

от 22.10.2018 № 567

Схема
границ прилегающих территорий к муниципальной казённой
общеобразовательной организации Лесоникольская начальная школа
муниципального образования «Старомайнский район», расположенной
по адресу: Ульяновская область, Старомайнский район,
с. Лесное Никольское, ул. Магистральная, д. 1



ПРИЛОЖЕНИЕ № 41

к постановлению
Администрации
муниципального образования
«Старомайнский район»

от 22.10.2018 № 567

Схема
границ прилегающих территорий к фельдшерско-акушерскому пункту
государственного учреждения здравоохранения «Старомайнская районная
больница», расположенному по адресу: Ульяновская область,
Старомайнский район, с. Лесное Никольское, ул. Магистральная, д. 2

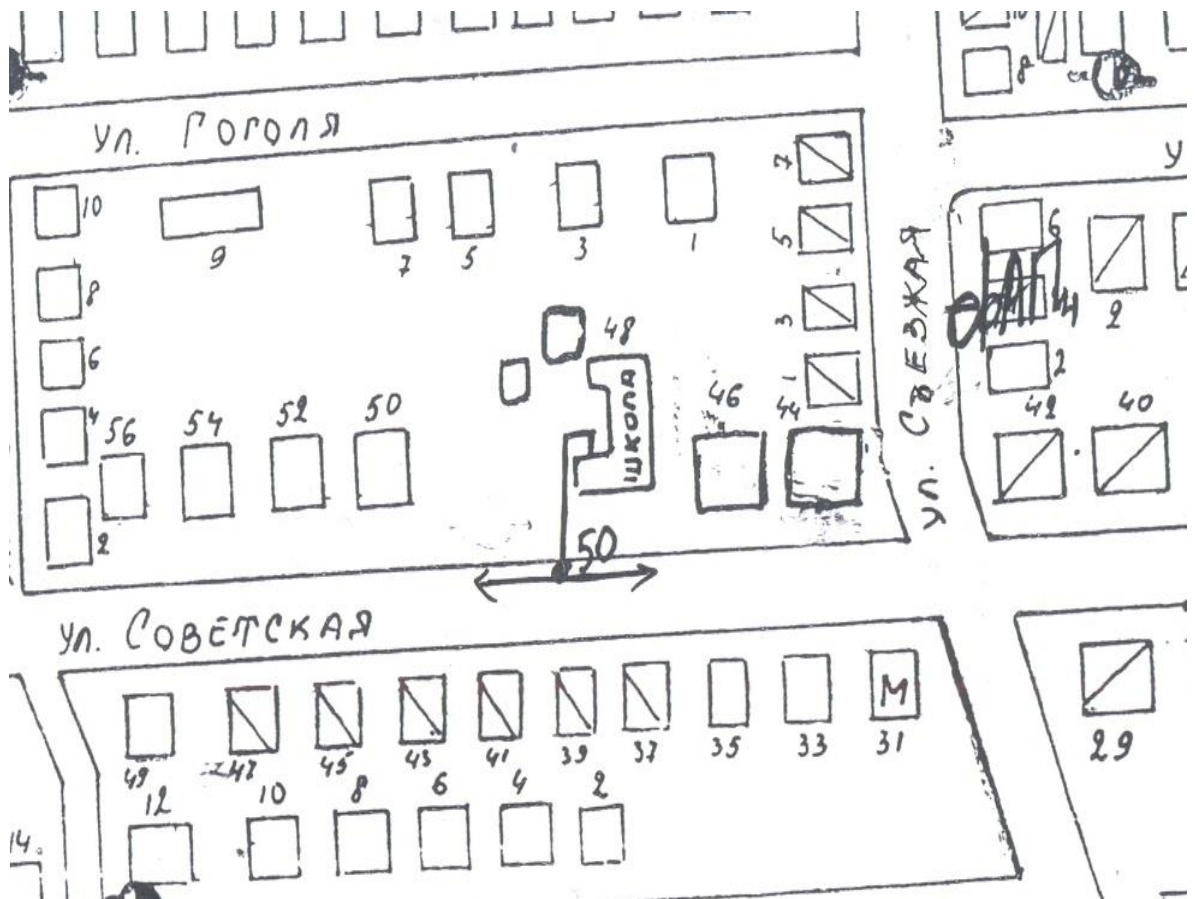


ПРИЛОЖЕНИЕ № 42

к постановлению
Администрации
муниципального образования
«Старомайнский район»

от 22.10.2018 № 567

Схема
границ прилегающих территорий к муниципальной казённой
общеобразовательной организации Старорождественская
начальная школа муниципального образования «Старомайнский район»,
расположенной по адресу: Ульяновская область, Старомайнский район,
с. Старое Рождествено, ул. Советская, д. 41

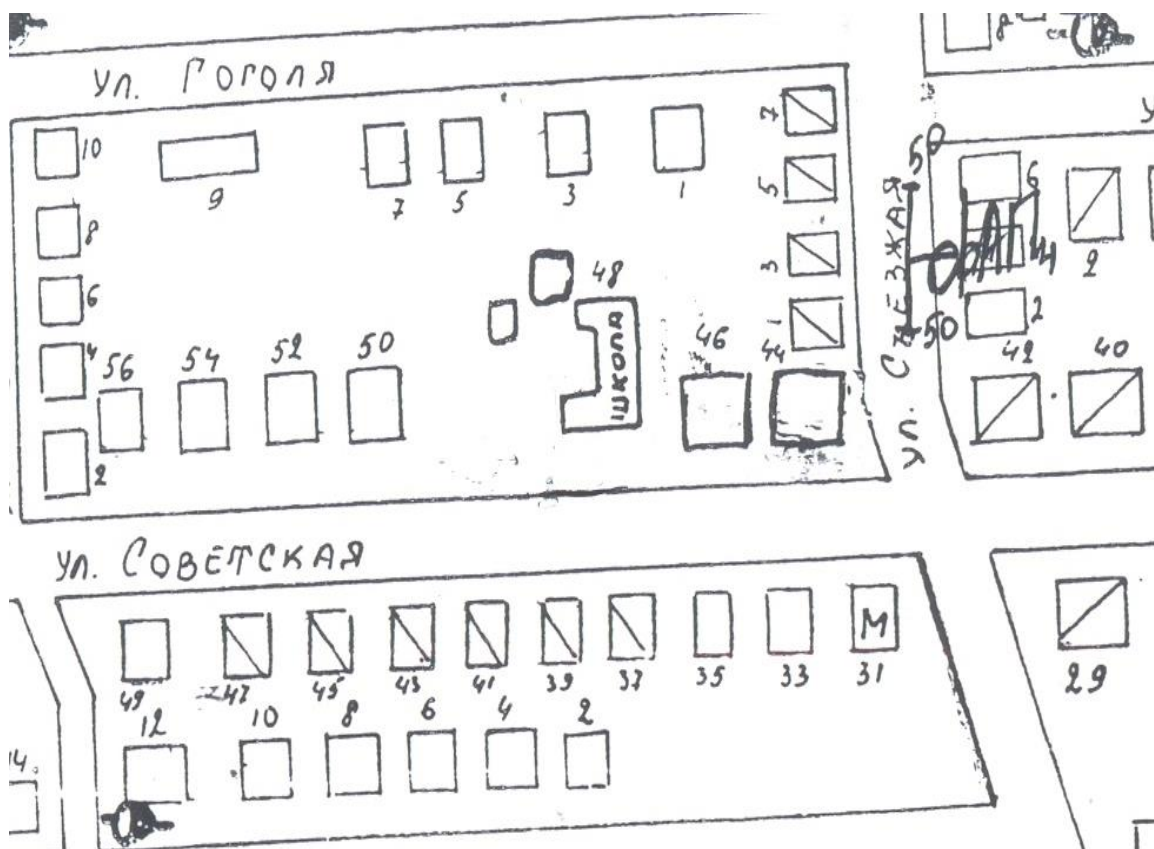


ПРИЛОЖЕНИЕ № 43

к постановлению
Администрации
муниципального образования
«Старомайнский район»

от 22.10.2018 № 567

Схема
границ прилегающих территорий к фельдшерско-акушерскому пункту государственного учреждения здравоохранения «Старомайнская районная больница», расположенному по адресу: Ульяновская область, Старомайнский район, с. Старое Рождествено, ул. Съезжая, д. 4

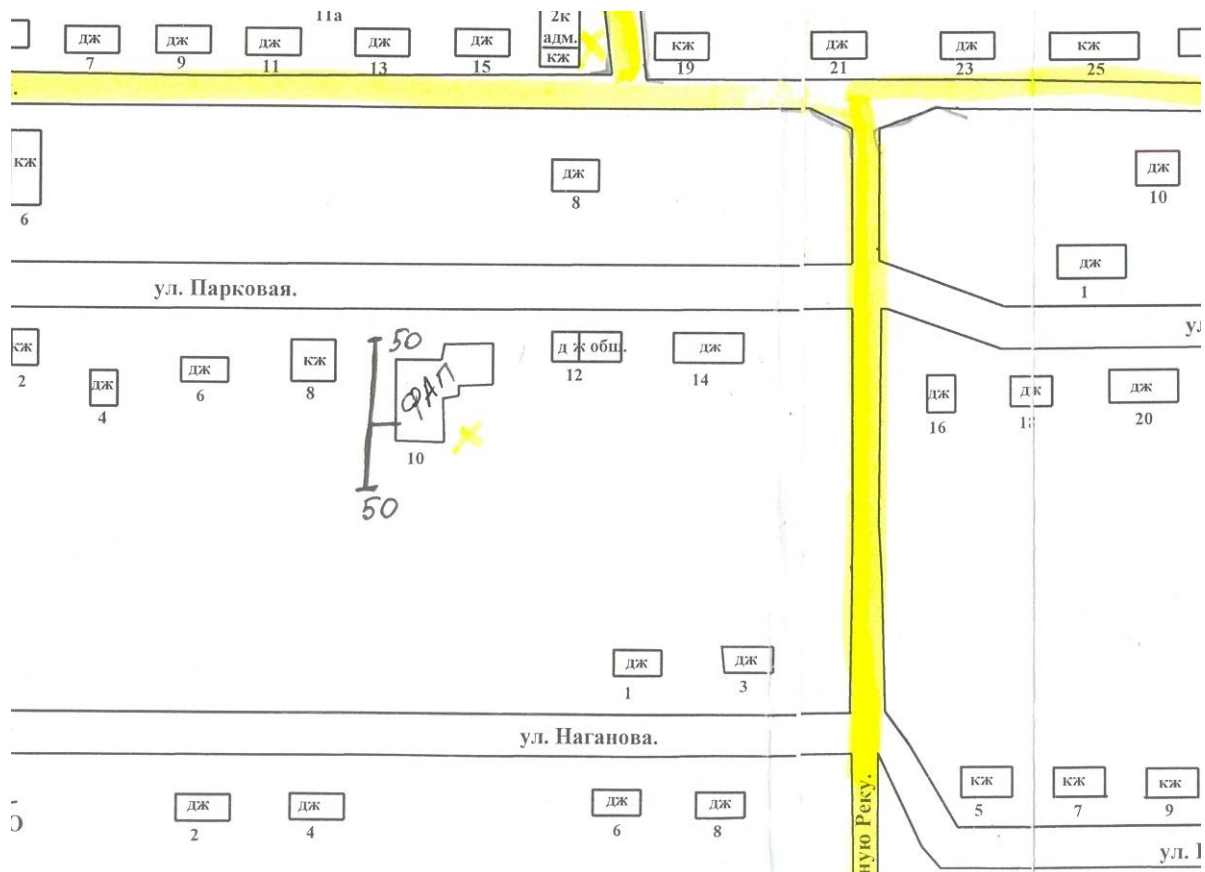


ПРИЛОЖЕНИЕ № 44

к постановлению
Администрации
муниципального образования
«Старомайнский район»

от 22.10.2018 № 567

Схема
границ прилегающих территорий к фельдшерско-акушерскому пункту государственного учреждения здравоохранения «Старомайнская районная больница», расположенному по адресу: Ульяновская область, Старомайнский район, пос. Лесная Поляна, ул. Парковая, д. 10



».